



Vienotais reģistrācijas numurs 40003286750

GADA PĀRSKATS

**par gadu no 2024. gada 1. oktobra
līdz 2025. gada 30. septembrim**

**sagatavots saskaņā ar Latvijas Republikas Gada pārskatu un konsolidēto gada pārskatu likumu
(30. finanšu gads)**

un neatkarīgu revidentu ziņojums

SATURS

Vispārīga informācija	3
Vadības ziņojums	5
Finanšu pārskats:	
Peļņas vai zaudējumu aprēķins	12
Bilance	13
Naudas plūsmas pārskats	15
Pašu kapitāla izmaiņu pārskats	16
Finanšu pārskata pielikums	17
Neatkarīgu revidentu ziņojums	

Vispārīga informācija

Uzņēmuma nosaukums	RĪGAS SILTUMS
Juridiskais statuss	Akciju sabiedrība
Vienotais reģistrācijas numurs, vieta un datums	Reģistrēta Latvijas Republikas Uzņēmumu reģistrā 1996. gada 14. martā, pārreģistrēta Komercreģistrā 2004. gada 8. maijā Reģ.Nr. 40003286750
Juridiskā un pasta adrese	Cēsu iela 3A Rīga, LV-1012, Latvija
Akcionāri	Rīgas valstspilsētas pašvaldība (49%) Reģ.Nr.90000064250 Rātslaukums 1 Rīga, LV-1050, Latvija Latvijas Republika (48,995%) Kapitāla daļu turētājs ir LR Ekonomikas ministrija Reģ.Nr.90000086008 Brīvības iela 55 Rīga, LV-1519, Latvija SIA „Energijas Risinājumi.RIX” (2%) Reģ.Nr.40003718848 Vietalvas 5 Rīga, LV-1009, Latvija AS „Latvenergo” (0,005%) Reģ.Nr.40003032949 Pulkveža Brieža iela 12 Rīga, LV-1230, Latvija
Ziņas par meitas sabiedrību	SIA “Rīgas BioEnergija” Reģ.Nr.40103857024 Adrese: Meirānu iela 10, Rīga, LV-1073, Latvija Līdzdalība daļu kapitālā: 100%
Valdes locekļi	Kalvis Kalniņš, valdes loceklis no 2024. gada 19. decembra un valdes priekšsēdētājs no 2025. gada 5. septembra Raivis Elliņš, valdes loceklis Vineta Kutkēviča, valdes locekle Reinis Kasparsons, valdes loceklis no 2025. gada 11. septembra Uģis Osis, valdes loceklis līdz 2024. gada 27. novembrim Ilvars Pētersons, valdes priekšsēdētājs līdz 2025. gada 4. septembrim

Padomes locekļi	Jevgeņijs Belezjaks, padomes priekšsēdētājs līdz 2025. gada 28. novembrim, padomes loceklis no 2025. gada 28. novembra līdz 2025. gada 1. decembrim un padomes priekšsēdētājs no 2025. gada 2. decembra Mārtiņš Lazdovskis, padomes loceklis līdz 2025. gada 1. decembrim un padomes priekšsēdētāja vietnieks no 2025. gada 2. decembra Ivars Šulcs, padomes loceklis no 2025. gada 28. novembra Gatis Sniedziņš, padomes priekšsēdētāja vietnieks līdz 2025. gada 28. novembrim Matīss Paegle, padomes loceklis līdz 2025. gada 28. novembrim Artūrs Veics, padomes loceklis līdz 2025. gada 28. novembrim
Pārskata gads	2024. gada 1. oktobris – 2025. gada 30. septembris
Iepriekšējais pārskata gads	2023. gada 1. oktobris – 2024. gada 30. septembris
Neatkarīgi revidenti un atbildīgā zvērinātā revidente	SIA “ERNST & YOUNG BALTIC” Licence Nr. 17 Atbildīgā zvērinātā revidente: Diāna Krišjāne LR zvērinātā revidente Sertifikāta Nr.124

Vadības ziņojums

Akciju sabiedrība „RĪGAS SILTUMS” (turpmāk arī - RS) dibināta 1996. gadā. RS ir lielākais centralizētās siltumapgādes uzņēmums Latvijā un Baltijas valstīs ar kopējo tīklu garumu 851 km, tai skaitā 775 km pieder RS, un kopējo ražošanas jaudu 759 MW siltumenerģijai un 55,8 MW elektroenerģijai.

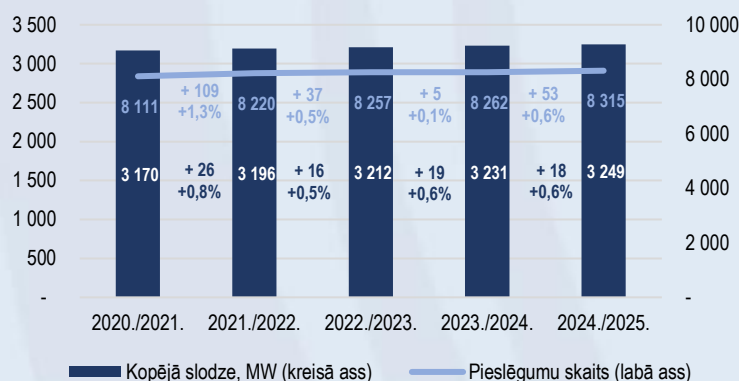
RS darbība pārskata gadā

Galvenie notikumi

Rīgas centralizētās siltumapgādes lietotāju skaits turpina palielināties, un pārskata gadā RS siltumenerģijas lietošanu uzsāka 56 jaunas ēkas ar kopējo plānoto siltuma slodzi 22,5 MW. Iepriekšējā finanšu gadā tika pieslēgtas 53 ēkas ar plānoto siltumslozdi 23,4 MW.

2024. gada oktobrī tika izveidota jauna siltumenerģijas iepirkumu platforma, kas apvieno nedēļas un ikdienas siltumenerģijas tirgus administrēšanas funkcionalitātes. Jaunais siltumenerģijas tirgus modelis ļāva apkures sezonas laikā paralēli nedēļas siltumenerģijas iepirkumiem darboties dienas tirgum, dodot iespēju efektīvi izmantot atlikuma siltumenerģiju centralizētajā siltumapgādē.

Pieslēgumu kopsavilkums



Atlikuma
siltumenerģija
centralizētajā
siltumapgādē



134 357
MWh



27 000
t CO₂ mazāk izmešu



1 860
Neizmantotās šķeldas kravas



23 250
Koki saglabāti

Siltumenerģijas ikdienas tirgus uzsāka darbību 2024. gada novembrī, un tā ietvaros pārskata periodā tika iepirkta siltumenerģija 500 963 MWh apjomā, kas ir 25% no kopējā iepirktais siltumenerģijas apjoma pārskata periodā kopš dienas tirgus darbības sākuma (novembris līdz septembris). Vidējā cena dienas tirgū šajā periodā bija par 49% izdevīgāka nekā vidējā cena nedēļas tirgū.

Pārskata gadā tika izstrādāts jauns un uzlabots siltumenerģijas tirgus modelis 2025./2026. finanšu gadam, kas atvieglo atlikuma siltumenerģijas iegādi siltumenerģijas tirgū, tādējādi palielinot apjomus un samazinot cenas.

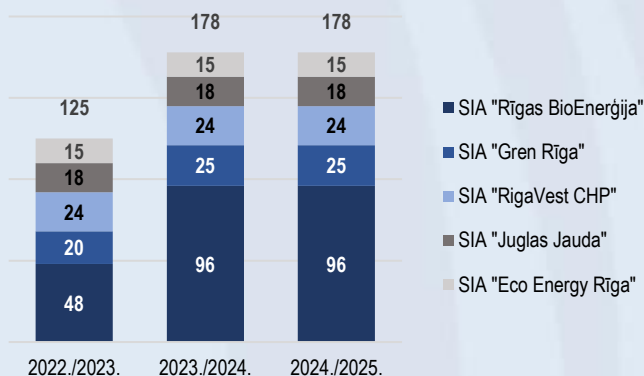
2025. gada augustā RS ir veikusi pirmā objekta kvalifikācijas testu elektroenerģijas balansēšanas un regulēšanas pakalpojuma sniegšanai.

2024. gada 16. oktobrī tika apstiprināta AS “RĪGAS SILTUMS” Ilgtspējas attīstības stratēģija 2024.-2030. gadam.

Klientu lojalitātes indekss 2025.gadā pieaudzis līdz 75 (iepriekš 72).

Lai uzlabotu darba efektivitāti, pārskata gadā veikta uzņēmuma struktūras optimizēšana, atsevišķas funkcijas centralizējot un samazinot departamentu, vadītāju un darbinieku skaitu. Kopā reorganizācijas ietvaros samazināts darbinieku skaits par 35 amata vietām.

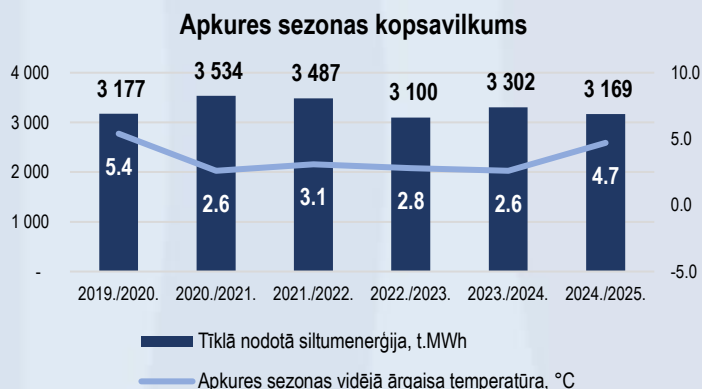
Neatkarīgo siltuma ražotāju uzstādītās jaudas, MW



Vadības ziņojums (turpinājums)

2025. gada 1. oktobrī stājās spēkā siltumenerģijas apgādes pakalpojumu tarifs 83,01 EUR/MWh, kas ir palielinājums par 12%, salīdzinot ar iepriekš spēkā esošo.

Ražošana



RS pārskata gadā, kas noslēdzās 2025. gada 30. septembrī, tīklā nodeva 3 169 tūkst. MWh siltumenerģijas, kas ir par 133 tūkst. MWh jeb 4% mazāk nekā iepriekšējā gadā un tas ir otrs zemākais tīklā nodotais apjoms pēdējo sešu gadu periodā.

Tīklā nodotās siltumenerģijas apjoma samazinājumu galvenokārt ietekmēja augstākas apkures sezonas āra gaisa temperatūras pārskata gadā (4,7 °C) nekā iepriekšējā gadā (2,6 °C).

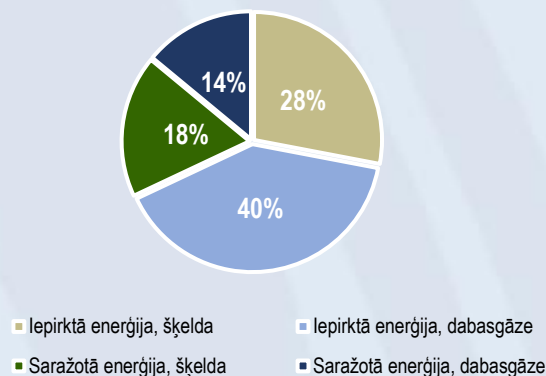
RS pārskata gadā nodrošināja 32% no kopējā Rīgas centralizētās siltumapgādes siltumtīklos nodotā siltumenerģijas apjoma, bet pārējos 68% nepieciešamās siltumenerģijas apjoma iegādājās no citiem ražotājiem. Pamatojoties uz līgumiem ar siltumenerģijas ražotājiem, RS veica iknedēļas un ikdienas iepirkumus, ievērojot Enerģētikas likumā noteikto ekonomiskā pakāpeniskuma principu.

Pārskata gadā RS darbojās 44 siltumavoti: 5 siltumcentrālēs un 39 vidējās un mazās katlu mājās ar uzstādīto siltumjaudu no 0,042 līdz 445,1 MW. RS kurināmā īpatsvars pārskata periodā bija šāds: 559 tūkst. MWh jeb 56% bija siltumenerģija, kas saražota ar šķeldu (iepriekšējā periodā 564 tūkst. MWh jeb 54%).

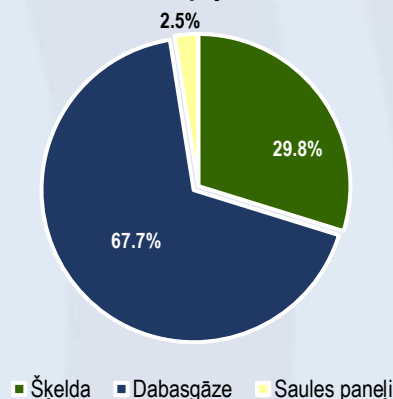
RS ražoja elektroenerģiju koģenerācijas procesā 5 siltumavotos un 3 saules elektrostacijās, un pārskata gadā kopā tika saražoti 11,6 tūkst. MWh elektroenerģijas, kas ir par 32% mazāk nekā iepriekšējā pārskata gadā, kas saistīts ar koģenerācijas iekārtas SC “Ziepniekkalns” remontu. Elektroenerģiju pašpatēriņam un pārdošanai ražoja SC “Ziepniekkalns”, SC “Vecmīlgrāvis”, KM “Keramikas 2A”, SC “Zasulauks” un saules elektrostacijas SC “Daugavgrīva” un Pildas ielā 43. Elektroenerģiju savām vajadzībām ražoja KM Viestura prospektā 20B un saules elektrostacija Cēsu ielā 3a.

Lielākās investīcijas ražošanas avotos bija SC “Imanta” elektroenerģijas katla ar jaudu 49MW uzstādīšana, 2026. gada janvārī plānots nodot katlu ekspluatācijā. Katls ražos siltumenerģiju zemu elektroenerģijas cenu periodā un piedalīsies elektroenerģijas balansēšanā, kas paredzami radīs gan pozitīvāku ietekmi uz gala tarifu, gan radīs RS papildus ieņēmumus. Tika atjaunota SC “Imanta” absorbcijas tipa siltumsūkņa ar jaudu 5MW darbība, nomainot nolietoto iepriekšējo siltumsūkni.

Kurināmā veidi, % no tīklā nodotās siltumenerģijas



Saražotās elektroenerģijas avoti, % no kopējā



Vadības ziņojums (turpinājums)

Energoresursi un iepirkta siltumenerģija

RS vidējā dabasgāzes cena pārskata gadā bija 42,55 EUR/MWh, kas ir par 42% zemāka nekā 2023./2024. pārskata gadā. Iepriekšējā finanšu gada sākumā RS vēl tika izmantoti dabasgāzes krājumi, kas tika iepirkti 2022./2023. pārskata gada sezonai 2022. gada vasarā energoresursu krīzes apstākļos, kad pastāvēja dabasgāzes deficīta risks. Vidējā šķeldas cena pārskata gadā bija 21,63 EUR/MWh, kas ir par 17% zemāka nekā iepriekšējā pārskata gadā, savukārt vidējā iepirktais siltumenerģijas cena bija 64,26 EUR/MWh, kas ir par 7% augstāka nekā iepriekšējā gadā.

Siltumenerģijas pārvades un sadales tīkli

Pārskata gadā RS ir pārbūvējis 5,72 km siltumtīklu, investējot 19,03 miljonus eiro. Lai nodrošinātu siltumenerģijas realizācijas apjoma pieaugumu un jaunu klientu piesaisti centralizētai siltumapgādes sistēmai ir izbūvēti siltumtīkli 2,67 km apjomā, investējot 2,67 miljonus eiro. Savukārt 2,18 km tika izbūvēti par ieceres ierosinātāja finanšu līdzekļiem. Realizēts siltumtīklu būvniecības Krasta ielas rajonā 1. etaps, tika izbūvēti 0,48 km siltumtīklu Kojusalas ielā kopumā, investējot 2,37 miljonus eiro. Kopumā finanšu gada laikā tika pārbūvēti un izbūvēti 11,05 km, tajā skaitā 10,36 km no rūpnieciski izolētām caurulēm.

Pārskata gadā relatīvie zudumi siltumtīklos bija 12,49% (iepriekšējā pārskata gadā 12,36%), kas saistīts ar grunts mitrumu, gruntsūdens līmeni, saulaino dienu skaitu, vēja ātrumu, grunts siltuma akumulāciju, siltumizolācijas fizisko novecošanos.

Finanšu rādītāji

Pārskata gadā, kas noslēdzās 2025. gada 30. septembrī, RS apgrozījums bija 239,6 miljoni eiro (iepriekšējā gadā: 248,6 miljoni eiro), kas ir par 4% mazāks nekā iepriekšējā gadā. Samazinājums ir saistīts ar energoresursu cenu kritumu, kā rezultātā tika samazināts siltumenerģijas apgādes pakalpojumu tarifs. RS siltumenerģijas tarifā lielākās izmaksas veido iepirkta siltumenerģija un kurināmais, līdz ar to tarifs galvenokārt ir atkarīgs no iepirktais siltumenerģijas un kurināmā - dabasgāzes un biokurināmā (šķelda un granulas) - cenām.

Ieņēmumi no elektroenerģijas realizācijas bija 1,2 miljoni eiro, kas ir 0,5% no kopējā RS neto apgrozījuma un par 18% mazāk nekā 2023./2024. pārskata gadā, kad elektroenerģijas cenas bija augstākas.

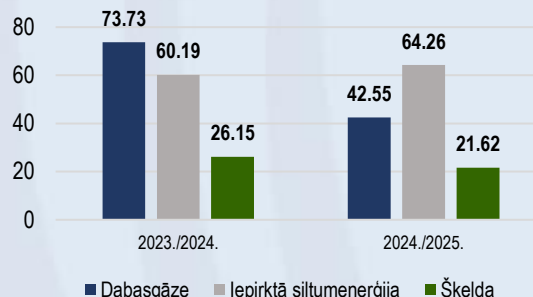
RS aktīvi 2025. gada 30. septembrī bija 285,1 miljonu eiro vērtībā, tajā skaitā ilgtermiņa ieguldījumi – 267,3 miljoni eiro (94%) un apgrozāmie līdzekļi 17,7 miljonu eiro (6%). RS pārskata gadā ilgtermiņa aktīvos ieguldīja 35,3 miljonus eiro.

2024. gada novembrī saskaņā ar 2024. gada 15. oktobrī noslēgto aizņēmuma līgumu RS ir saņēmusi 18 miljonu eiro aizņēmumu no Ziemeļu Investīciju bankas uz 15 gadiem ieguldījumu pamatlīdzekļos finansēšanai. 2024. gada 13. decembrī RS noslēdza īstermiņa kredītlīnijas līgumu ar OP Corporate Bank plc par 10 miljoniem eiro un darbības termiņu – 12 mēneši. 2025. gada 14. februārī RS noslēdza īstermiņa kredītlīnijas līgumu ar AS "SEB banka" par 25 miljoniem eiro un darbības termiņu - 12 mēneši. 2025. gada 12. jūnijā tika noslēgts aizņēmuma līgums uz piecpadsmit gadiem ar Eiropas Padomes Attīstības banku 4 gadu centralizētās siltumapgādes tīklu rekonstrukcijas un izbūves jauniem klientiem investīciju programmas finansēšanai 40 miljonu eiro apmērā, kur pirmā daļa 14 miljonu eiro apmērā tika saņemta 2025. gada jūlijā. 2025. gada 19. septembrī tika noslēgts aizņēmuma līgums uz desmit gadiem ar OP Corporate Bank plc filiāle Latvijā 2024./2025. finanšu gada investīciju projektu finansēšanai 7 miljonu eiro apmērā, kas tika saņemti RS kontā 2025. gada 30. oktobrī.

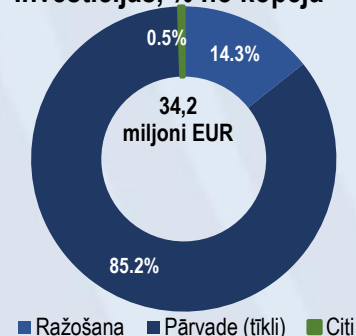
Finanšu risku pārvaldība

RS galvenie finanšu instrumenti ir aizņēmumi no kredītiestādēm, nauda, pircēju un pasūtītāju parādi un citi debitori, parādi piegādātājiem un darbuzņēmējiem un pārējie kreditori, kas izriet tieši no tā saimnieciskās darbības. Būtiskākie finanšu riski, kas saistīti ar RS finanšu instrumentiem, ir procentu likmju risks, kredītrisks, likviditātes risks un cenas risks.

Kurināmā un siltumenerģijas vidējā cena, EUR/MWh



Investīcijas, % no kopējā



Vadības ziņojums (turpinājums)

Finanšu risku pārvaldība (turpinājums)

Aizņēmumi, kuriem ir noteikta mainīgā procentu likme, rada risku, ka finanšu izmaksas nozīmīgi pieaug situācijās, kad procentu likme palielinās. RS ir pakļauta tirgus procentu likmju izmaiņu riskam saistībā ar tās ilgtermiņa saistībām, kurām piemērota mainīga procentu likme. Visi RS aizņēmumi ir ar mainīgām procentu likmēm. Procentu likmju izmaiņu risks tiek pārvaldīts, regulāri izvērtējot tirgū pieejamās aizņēmumu procentu likmes, kā arī tiek izskatītas iespējas slēgt procentu likmju svārstību ierobežošanas finanšu instrumentus.

RS ir pakļauta kredītriskam saistībā ar tās ilgtermiņa finanšu ieguldījumiem, pircēju un pasūtītāju parādiem, citiem debitoriem un naudu. RS kontrolē savu kredītrisku, pastāvīgi uzraugot debitoru parādu atlikumus, lai mazinātu nedrošo parādu iespēju. RS ir nozīmīga kredītriska koncentrācija attiecībā uz kādu vienu darījumu partneri, SIA „Rīgas namu pārvaldnieks”, kura parāds 2025. gada 30. septembrī veido 65% (2024. gada 30. septembrī 64%) no pircēju un pasūtītāju parādiem par siltumenerģiju. Pircēju un pasūtītāju parādi tiek uzrādīti atgūstamajā vērtībā. RS partneri naudas līdzekļu darījumos ir vietējās finanšu institūcijas ar atbilstošu kredītvēsturi.

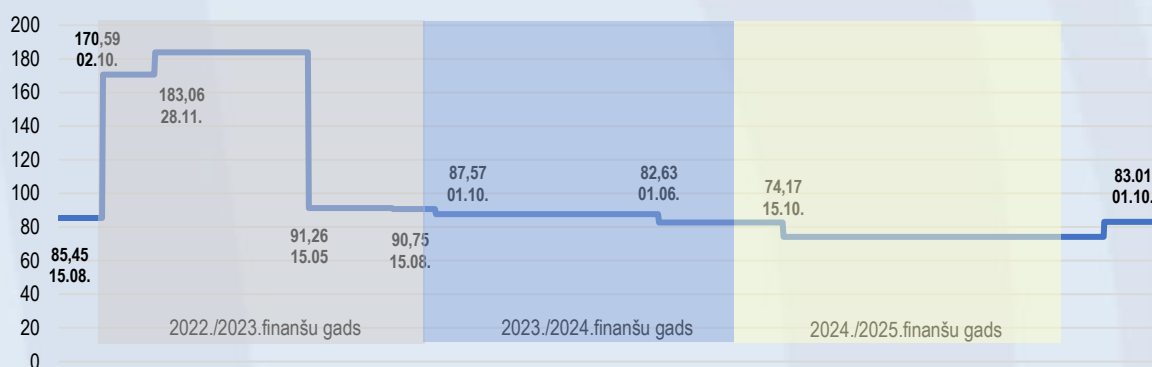
Regulāri tiek izvērtēta maksājumu par piegādāto siltumenerģiju disciplīna. Uz 2025. gada 31. oktobri, kad iestājās par septembrī piegādāto siltumenerģiju izrakstīto rēķinu apmaksas termiņš, apmaksāti bija 97,4% no rēķiniem par pārskata gadā piegādāto siltumenerģiju (2024. gada 31. oktobrī bija apmaksāti 98,1% no rēķiniem par 2023./2024. pārskata gadā piegādāto siltumenerģiju).

Pārskata gadu RS ir noslēgusi ar peļņu 6 373 tūkstoši eiro apmērā. Pārskata gada beigās RS īstermiņa saistības pārsniedz RS īstermiņa aktīvus par 49 541 tūkstošiem eiro (2024. gada 30. septembrī par 35 543 tūkst. eiro). RS vadība uzskata, ka RS likviditāte nav apdraudēta, jo uz pārskata gada beigām RS ir pieejami neizmantoti kredīt līdzekļi 15 491 tūkstoši eiro apmērā, 2025. gada 26. novembrī ir noslēgts kredīt līgums ar AS “SEB banka” par 19 miljoniem eiro, 2026. gada sākumā ir plānots piesaistīt papildus finansējumu no starptautiskas finanšu institūcijas, pozitīva naudas plūsma no saimnieciskās darbības nodrošinās stabilu darbību un sniegs iespēju segt īstermiņa saistības. No 2025. gada 1. oktobra spēkā esošais siltumapgādes pakalpojumu tarifs iekļauj neparedzēto izmaksu komponenti 2,05 EUR/MWh, kas radusies no izdevumiem iepriekšējos periodos, kas, attiecīgi, uzlabos RS naudas plūsmu 2025./2026. finanšu gadā.

Cenu risks ir risks, kā ietekmē finanšu instrumentu patiesās vērtības un naudas plūsmas nākotnē svārstīsies citu iemeslu dēļ, nevis procentu likmju riska vai valūtas riska radīto izmaiņu dēļ. Nozīmīgākais cenu risks ir saistīts ar siltumenerģijas un kurināmā iegādi. Lai ierobežotu cenu risku, RS šobrīd ir noslēgti līgumi par dabasgāzes iegādi par fiksētu cenu visam 2025./2026. pārskata gadam, kā arī ir noslēgti darījumi par šķeldas iegādi.

Regulēšanas vide un siltumenerģijas tarifi

Siltumenerģijas tarifi, EUR/MWh, un to spēkā stāšanās datumi



Siltumenerģijas tarifi ir aprēķināti saskaņā ar 14.04.2010. Sabiedrisko pakalpojumu regulēšanas komisijas (turpmāk arī – SPRK) lēmumu Nr. 1/7 "Siltumenerģijas apgādes pakalpojumu tarifu aprēķināšanas metodika". Tarifi tiek noteikti tā, lai RS, kas saņem maksājumus no siltuma patērētājiem, gūtu ekonomiski attaisnojamus ieņēmumus, kas segtu enerģijas ražošanas izmaksas, atbildību par darbu, saimnieciskās un administrācijas izmaksas, kā arī nodrošinātu ilgtermiņa ieguldījumu uzturēšanu.

Vadības ziņojums (turpinājums)

Regulēšanas vide un siltumenerģijas tarifi

Pārskata gadā bija spēkā divi siltumenerģijas apgādes pakalpojumu tarifi: no 2024. gada 1. oktobra līdz 2024. gada 14. oktobrim 82,63 EUR/MWh un no 2024. gada 15. oktobra līdz 2025. gada 30. septembrim 74,17 EUR/MWh. Vidējais realizācijas tarifs pārskata gadā bija 74,40 EUR/MWh, kas ir par 15% zemāks nekā iepriekšējā gadā, kad tas bija 87,17 EUR/MWh.

RS ir SPRK padomes atļauja pašai saskaņā ar Siltumenerģijas apgādes pakalpojumu tarifu aprēķināšanas metodiku noteikt siltumenerģijas apgādes pakalpojumu tarifus, mainoties kurināmā, iepirtās siltumenerģijas un pārdotās elektroenerģijas cenām. Pārskata periodā tika atzīti ieņēmumi 21,7 miljonu eiro apmērā, kas izveidojās iepirtās siltumenerģijas, kurināmā un pārdotās elektroenerģijas cenu svārstību dēļ, salīdzinājumā ar siltumenerģijas pakalpojuma apgādes tarifā paredzētajām cenām. Pārskata periodā tika atzīti ieņēmumi 9,9 miljonu eiro apmērā no nākamo periodu ieņēmumiem atbilstoši tarifa neparedzēto ieņēmumu un izmaksu komponentei, kas veidojas no uzkrātās cenu svārstību ietekmes iepriekšējos periodos un par ko klientiem tiek koriģēts tarifs uz laiku līdz 2 gadiem. No 2024. gada 1. oktobra tarifs 82,63 EUR/MWh iekļāva komponenti - 3,18 EUR/MWh un no 2024. gada 15. oktobra pārrēķinātajā tarifā 74,17 EUR/MWh komponente bija -3,60 EUR/MWh.

2025. gada 19. jūnijā SPRK tika iesniegts siltumenerģijas apgādes pakalpojuma tarifs 90,15 EUR/MWh ar neparedzēto izmaksu komponenti 2,05 EUR/MWh, kurā tika aktualizētas iepirtās siltumenerģijas cenas atbilstoši esošajai tirgus situācijai un kurināmā cenas atbilstoši iepirkumiem, kā arī pārrēķināta neparedzēto ieņēmumu/ izdevumu tarifa komponente. Pēc sadarbības ar RS akcionāriem, SPRK, Konkurences padomi un tirgus dalībniekiem, tika uzlaboti apstākļi atlikuma siltumenerģijas iepirkumiem siltumenerģijas tirgū nākamajā apkures sezonā, tika panākta vienošanās ar AS “Latvenergo” par 120 MW iegādi 4 mēnešus par fiksētu samazinātu cenu, neatkarīgiem ražotājiem uz 4 mēnešiem tika dota brīvprātīga izvēle pieteikt līdz 50% ražošanas jaudas par fiksētu samazinātu cenu, kā rezultātā tika samazināta prognozētā iepirtās siltumenerģijas cena. 2025. gada 5. augustā tika iesniegts koriģēts siltumenerģijas apgādes pakalpojuma tarifs 83,01 EUR/MWh ar neparedzēto izmaksu komponenti 2,05 EUR/MWh (par 8% zemāks nekā sākotnēji iesniegtais), kurā tika ietverta samazinātā prognozētā iepirtās siltumenerģijas cena, kā arī atjaunotas kurināmā cenas atbilstoši papildus noslēgtajiem līgumiem. Iesniegtais tarifs stājās spēkā 2025. gada 1. oktobrī.

Stratēģiskā attīstība

2024. gada jūlijā tika apstiprināta RS vidēja termiņa darbības stratēģija 2024.-2030. gadam, kurā tika definēti četri būtiskākie mērķi, kas vērsti uz iezīmēto izmaiņu biznesa un operacionālajā modelī sasniegšanu – tīkla attīstība un ekspansija, multienerģijas platformas attīstība, darbinieku attīstības veicināšana, procesu efektivitātes uzlabošana. Mērķu sasniegšanai RS vidēja termiņa darbības stratēģijā 2024.-2030. gadam definētas astoņas prioritātes, kas sakārtotas hierarhiski, un to sasniegšanas rādītāji, kas sasniedzami līdz 2030. gadam. Lai nostiprinātu RS ilgtspēju un turpinātu virzību klimata neitralitātes mērķu sasniegšanā, nepieciešams samazināt fosilā kurināmā izmantošanu siltumenerģijas ražošanā. Tiks turpināts darbs vietējo un ārvalstu stratēģisko partneru piesaistē.

Vadības ziņojums (turpinājums)

Stratēģiskā attīstība (turpinājums)

Lai nostiprinātu RS ilgtspēju un turpinātu virzību uz klimata neitralitāti, uzņēmums aktīvi strādā pie fosilā kurināmā aizstāšanas un resursu otrreizējas izmantošanas, attīstot sadarbību četros stratēģiskos virzienos:



1. Siltuma atgūšana no notekūdeņiem: Projektā “ENABLE DHC” sadarbībā ar Rīgas enerģētikas aģentūru veikti tehniski ekonomiskie aprēķini siltuma atgūšanai no bioloģiskās attīrīšanas stacijas “Daugavgrīva” ar mērķi atgūto siltumenerģiju novadīt uz siltumsūkni, lai paaugstinātu siltumenerģijas temperatūru un izmantotu Daugavgrīvas un Bolderājas siltumapgādē, norit papildus scenāriju modelēšana un digitālās simulācijas izveide projekta ietvaros.
2. Atlikuma siltums un dzesēšana: sadarbībā ar tehnoloģiju uzņēmumu SIA “Tet” izvērtēti potenciālie atlikuma siltuma un dzesēšanas pakalpojumu risinājumi. Pēc tehniski ekonomiskās analīzes ir identificēts konkrēts pilotprojekts, kura tālākai virzībai jau ir sagatavots un iesniegts projektēšanas uzdevums.
3. Pelnu apsaimniekošana: sadarbībā ar AS “Latvijas valsts meži” un LVMI “Silava” gūta pieredze par koksnes pelnu ienesi meža augsnē un novērtēta tās ietekme uz vidi. Balstoties uz RS pelnu kvalitātes vērtējumu, rosināti uzlabojumi normatīvajos aktos, kas ļautu šo praksi izvērst plašākā mērogā, vienlaikus samazinot uzņēmuma izmaksas.
4. Siltumenerģijas izcelsmes apliecinājumu sistēmas izveidošana: sadarbība ar Klimata un enerģētikas ministriju uzsākts darbs pie “zaļo” siltumenerģijas izcelsmes apliecinājumu sistēmas izstrādes un ieviešanas Latvijas siltumapgādē.

RS meitas sabiedrība

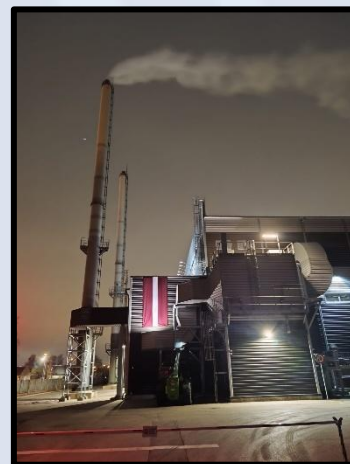
RS ir 100% dalībnieks SIA „Rīgas BioEnerģija” (turpmāk arī - RBE), kas nodarbojas ar siltumenerģijas ražošanu un realizāciju Rīgas pilsētas centralizētās siltumapgādes sistēmas operatoram – mātes sabiedrībai.

2025. gada 30. septembrī SIA „Rīgas BioEnerģija” reģistrētais un pilnībā apmaksātais pamatkapitāls bija 12 998 miljoni eiro, kas sastāv no 129 980 parastajām daļām, kuru nominālvērtība ir 100 EUR. SIA „Rīgas BioEnerģija” aktīvi 2025. gada 30. septembrī bija 55 miljonu eiro vērtībā, tai skaitā ilgtermiņa ieguldījumi 33 miljoni eiro (60%), apgrozāmie līdzekļi 22 miljoni eiro (40%). 2024./2025. pārskata gada apgrozījums bija 29,1 miljoni eiro. 2024./2025. pārskata gadu SIA „Rīgas BioEnerģija” noslēdza ar 13,7 miljonu eiro peļņu.

Pārskata gadā RS no RBE iegādājās 463,2 tūkstošus MWh siltumenerģijas par 29,1 miljoniem eiro, kas ir par 43% lielāks apjoms un sastādīja 86% lielākas izmaksas nekā iepriekšējā pārskata gadā. Būtisks apjoma pieaugums saistīts ar meitas sabiedrības otrās šķeldas katlu mājas pieņemšanu ekspluatācijā iepriekšējā pārskata gadā.

Turpmākā RS attīstība

2025./2026. finanšu gadā RS turpinās investēt attīstībā, liekot uzsvāru uz siltumenerģijas tīkla Rīgas pilsētas administratīvajā teritorijā paplašināšanu, bezemisiju projektu izstrādi un realizāciju, paredzot biokurināmā katlu māju efektivitātes palielināšanu un veicot jauna absorbcijas tipa siltumsūkņa uzstādīšanu SC “Imanta”.



Vadības ziņojums (turpinājums)

Turpmākā RS attīstība (turpinājums)

2024./2025. finanšu gadā tika veikts tehniskais izvērtējums Rīgas pilsētas Daugavas labā un kreisā krasta siltumapgādes zonu savienojumam, izmantojot Salu tilta infrastruktūru. Apzināti siltumenerģijas pārvades apjoma ierobežojošie faktori un indikatīvi aprēķinātās plānotās būvniecības izmaksas. 2025./2026. gadā plānots vērtēt ekonomiskā efekta ietekmi uz siltumenerģijas tarifu dažādos scenārijos un noteikt ieguldījumu ilgtermiņa centralizētās siltumapgādes sistēmas attīstībā Rīgas pilsētā. 2026. gada prioritāte ir pieslēgumu paplašināšana, tostarp Ķīpsalā esošās Rīgas Tehniskās universitātes (RTU) pieslēgšana ar 6 MW siltumslodzi.

Šobrīd ir pabeigta SC "Imanta" elektrodu katla ar jaudu 49MW uzstādīšana un 2026. gada janvārī plānots nodot katlu ekspluatācijā. Katls ražos siltumenerģiju zemu elektroenerģijas cenu periodā un piedalīsies elektrotīkla balansēšanā. Ar šo pakalpojumu RS, kas paredzami radīs gan pozitīvāku ietekmi uz gala tarifu, gan radīs RS papildus ieņēmumus ne tikai ar elektroenerģijas ražošanu vai siltumenerģijas ražošanu zemu elektroenerģijas cenu periodā, bet arī ar elektrotīkla balansēšanu.

2025./2026. finanšu gadā ir plānots uzsākt sadarbību ar Eiropas Investīciju banku, saņemot aizņēmumu siltumtīklu investīciju finansēšanai.

RS turpinās izglītēt klientus un veicināt energoefektivitātes pakalpojumu plašāku izmantošanu Rīgas pilsētas administratīvajā teritorijā, kā arī plānots izstrādāt jaunu tīmekļvietni un klientu portālu ērtākai informācijas apmaiņai.

Notikumi pēc pārskata gada beigām

2025. gada 1. oktobrī stājās spēkā SPRK apstiprināts siltumapgādes pakalpojumu piegādes tarifs 83,01 EUR/MWh.

2025. gada 26. novembrī ir noslēgts kredītlinijas līgums ar AS "SEB banka" par 19 miljoniem eiro.

Laika posmā no pārskata gada pēdējās dienas līdz šī finanšu gada pārskata parakstīšanas datumam nav bijuši nekādi citi notikumi, kuru rezultātā šajā finanšu pārskatā būtu jāveic korekcijas vai kuri būtu jāpaskaidro šajā finanšu pārskatā.

Ziņojums par vadības atbildību

RS finanšu pārskats par gadu, kas noslēdzās 2025. gada 30. septembrī, ir sagatavots saskaņā ar spēkā esošo normatīvo aktu prasībām un sniedz patiesu un skaidru priekšstatu par RS finanšu rezultātiem, finansiālo stāvokli un naudas plūsmu. Vadības ziņojumā sniegtā informācija ir patiesa.

Priekšlikumi par peļņas sadali

Pamatojoties uz likumā "Par valsts budžetu 2025. gadam un budžeta ietvaru 2025., 2026. un 2027. gadam" noteikto, kā arī faktu, ka likumprojekts "Par valsts budžetu 2026. gadam un budžeta ietvaru 2026., 2027. un 2028. gadam" Saeimā 04.12.2025., ir pieņemts, bet nav izsludināts, valde ierosina izmaksāt dividendēs i 70% no RS peļņas. Ja līdz padomes, akcionāru sapulcei stājās spēkā likums "Par valsts budžetu 2026. gadam un budžeta ietvaru 2026., 2027. un 2028. gadam", tad dividendēs izmaksājami minētajā likumā noteiktie 90% no RS peļņas. Pārējo peļņas daļu atstāt nesadalītu.

*paraksts	*paraksts	*paraksts
Kalvis Kalniņš Valdes priekšsēdētājs	Raivis Elliņš Valdes loceklis	Vineta Kutkēviča Valdes locekle
*paraksts		
Reinis Kasparsons Valdes loceklis		

2025. gada 17. decembrī

*ŠIS DOKUMENTS IR PARAKSTĪTS AR DROŠU ELEKTRONISKO PARAKSTU UN SATUR LAIKA ZĪMOGU

Peļņas vai zaudējumu aprēķins

	Pielikums	01.10.2024.- 30.09.2025.	01.10.2023.- 30.09.2024.
		EUR	EUR
Neto apgrozījums	3	239 618 082	248 628 021
Pārdotās produkcijas ražošanas izmaksas	4	(227 810 962)	(244 346 525)
Bruto peļņa		11 807 120	4 281 496
Administrācijas izmaksas	5	(7 097 691)	(6 318 542)
Pārējie saimnieciskās darbības ieņēmumi	6	6 189 425	5 487 545
Pārējās saimnieciskās darbības izmaksas	7	(1 603 111)	(1 313 303)
Ieņēmumi no līdzdalības radniecīgo sabiedrību kapitālā		-	5 000 000
Procentu ieņēmumi un tamlīdzīgi ieņēmumi		61 730	167 907
Procentu maksājumi un tamlīdzīgas izmaksas	15	(2 984 702)	(3 356 621)
Peļņa pirms nodokļiem		6 372 771	3 948 482
Pārskata gada peļņa		6 372 771	3 948 482

Pielikums no 17. līdz 36. lapai ir šī finanšu pārskata neatņemama sastāvdaļa.

*paraksts	*paraksts	*paraksts
Kalvis Kalniņš Valdes priekšsēdētājs	Raivis Elliņš Valdes loceklis	Vineta Kutkēviča Valdes locekle
*paraksts	*paraksts	
Reinis Kasparsons Valdes loceklis	Ilze Caune Galvenā grāmatvede	

*ŠIS DOKUMENTS IR PARAKSTĪTS AR DROŠU ELEKTRONISKO PARAKSTU UN SATUR LAIKA ZĪMOGU

Bilance

		AKTĪVS	
		Pielikums	
ILGTERMIŅA IEGULDĪJUMI		30.09.2025.	30.09.2024.
		EUR	EUR
Nemateriālie ieguldījumi			
	Licences, preču zīmes un tamlīdzīgas tiesības	10	643 512
	KOPĀ		392 415
			643 512
Pamatlīdzekļi			
	Zemesgabali, ēkas un inženierbūves	10	195 247 930
	Tehnoloģiskās iekārtas un ierīces	10	29 677 023
	Pārējie pamatlīdzekļi un inventārs	10	4 452 447
	Pamatlīdzekļu izveidošana un nepabeigto celtniecības objektu izmaksas	10	23 459 702
	KOPĀ		18 850 071
			252 837 102
Ilgtermiņa finanšu ieguldījumi			
	Līdzdalība radniecīgo sabiedrību kapitālā	6	13 852 000
	KOPĀ		13 852 000
			13 852 000
	KOPĀ ILGTERMIŅA IEGULDĪJUMI		267 332 614
APGROZĀMIE LĪDZEKĻI			
Krājumi			
	Izejvielas, pamatmateriāli un palīgmateriāli	12	3 666 639
	Avansa maksājumi par krājumiem		18 974
	KOPĀ		3 147 189
			3 685 613
Debitori			
	Pircēju un pasūtītāju parādi	13	8 006 534
	Radniecīgo sabiedrību parādi	25	5 767
	Citi debitori	14	634 555
	Uzkrātie ieņēmumi neparedzētiem izdevumiem	3	3 758 391
	Nākamo periodu izmaksas		309 406
	KOPĀ		195 563
			12 714 653
Nauda			
			1 329 571
			5 213 079
	KOPĀ APGROZĀMIE LĪDZEKĻI		17 729 837
			18 289 705
KOPĀ AKTĪVS			285 062 451
			267 296 061

Pielikums no 17. līdz 36. lapai ir šī finanšu pārskata neatņemama sastāvdaļa.

*paraksts	*paraksts	*paraksts
Kalvis Kalniņš Valdes priekšsēdētājs	Raivis Elliņš Valdes loceklis	Vineta Kutkēviča Valdes locekle
*paraksts	*paraksts	
Reinis Kasparsons Valdes loceklis	Ilze Caune Galvenā grāmatvede	

*ŠIS DOKUMENTS IR PARAKSTĪTS AR DROŠU ELEKTRONISKO PARAKSTU UN SATUR LAIKA ZĪMOGU

PASĪVS		Pielikums	30.09.2025.	30.09.2024.
			EUR	EUR
PAŠU KAPITĀLS				
Akciju kapitāls (pamatkapitāls)	1		66 968 300	66 968 300
Rezerves:				
Rezerves, kas novirzītas attīstībai			69 628 450	68 443 906
Nesadalītā peļņa:				
Pārskata gada peļņa			6 372 771	3 948 482
KOPĀ PAŠU KAPITĀLS			142 969 521	139 360 688
UZKRĀJUMI				
Citi uzkrājumi			-	243 560
KOPĀ UZKRĀJUMI			-	243 560
KREDITORI				
Ilgtermiņa kreditori				
Aizņēmumi no kredītiestādēm	15		62 698 864	44 727 273
Citi aizņēmumi			79 354	-
Nākamo periodu ieņēmumi	19		12 044 308	29 131 655
KOPĀ			74 822 526	73 858 928
Īstermiņa kreditori				
Aizņēmumi no kredītiestādēm	15		40 538 031	13 772 727
Citi aizņēmumi			22 051	-
No pircējiem saņemtie avansi			3 810 065	1 724 733
Parādi piegādātājiem un darbuzņēmējiem	16		11 091 970	17 739 160
Parādi radniecīgajām sabiedrībām	25		718 022	157
Nodokļi un valsts sociālās apdrošināšanas obligātās iemaksas	18		900 660	868 839
Uzkrātās saistības	17		8 568 591	7 610 820
Nākamo periodu ieņēmumi	19		1 621 014	12 116 449
KOPĀ			67 270 404	53 832 885
KOPĀ KREDITORI			142 092 930	127 691 813
KOPĀ PASĪVS			285 062 451	267 296 061

Pielikums no 17. līdz 36. lapai ir šī finanšu pārskata neatņemama sastāvdaļa.

*paraksts	*paraksts	*paraksts
Kalvis Kalniņš Valdes priekšsēdētājs	Raivis Elliņš Valdes loceklis	Vineta Kutkēviča Valdes locekle
*paraksts	*paraksts	
Reinis Kasparsons Valdes loceklis	Ilze Caune Galvenā grāmatvede	

*ŠIS DOKUMENTS IR PARAKSTĪTS AR DROŠU ELEKTRONISKO PARAKSTU UN SATUR LAIKA ZĪMOGU

Naudas plūsmas pārskats

	01.10.2024. - Pielikums 30.09.2025.	01.10.2023. - 30.09.2024.
Pamatdarbības naudas plūsma		
Peļņa pirms uzņēmumu ienākuma nodokļa	6 372 771	3 948 482
Korekcijas:		
Pamatīdzekļu vērtības samazinājuma korekcijas	16 806 824	15 633 231
Nemateriālo ieguldījumu vērtības samazinājuma korekcijas	150 681	50 705
Pārējie procentu ieņēmumi un tāmlīdzīgi ieņēmumi	(61 730)	(167 907)
Procentu maksājumi un tāmlīdzīgas izmaksas	15 2 980 576	3 356 411
Uzkrājumu veidošana (izņemot uzkrājumus nedrošiem parādiem)	(519 541)	608 900
Ieņēmumi no Eiropas Savienības finansiālā atbalsta	19 (929 325)	(935 160)
Ieņēmumi no līdzdalības radniecīgo sabiedrību pamatkapitālā	-	(5 000 000)
Zaudējumi/ (peļņa) no pamatīdzekļu izslēgšanas	(236 608)	126 811
Peļņa pirms apgrozāmo līdzekļu un īstermiņa kreditoru atlikumu izmaiņu ietekmes korekcijām	24 563 648	17 621 473
Korekcijas:		
Krājumu atlikumu samazinājums	(538 424)	10 052 141
Debitoru parādu atlikumu samazinājums	(2 785 215)	1 589 064
Piegādātājiem, darbuuzņēmējiem un pārējiem kreditoriem maksājamo parādu atlikumu pieaugums/ (samazinājums)	(29 302 528)	12 526 930
Bruto pamatdarbības naudas plūsma	(8 062 519)	41 789 608
Izdevumi procentu maksājumiem	(2 909 927)	(3 409 926)
Pamatdarbības neto naudas plūsma	(10 972 446)	38 379 682
Ieguldīšanas darbības naudas plūsma		
Pamatīdzekļu un nemateriālo ieguldījumu iegāde	(35 211 080)	(32 698 364)
Ieņēmumi no pamatīdzekļu un nemateriālo ieguldījumu pārdošanas	294 000	76 240
Saņemtās dividendes	-	5 000 000
Saņemtie procenti	61 730	167 907
Ieguldīšanas darbības neto naudas plūsma	(34 855 350)	(27 454 217)
Finansēšanas darbības naudas plūsma		
Izmaksātās dividendes	(2 763 937)	(919 864)
Izdevumi finanšu līzings atmaksāšanai	(28 670)	-
Saņemtie aizņēmumi	15 58 509 622	29 000 000
Izdevumi aizņēmumu atmaksāšanai	15 (13 772 727)	(34 771 945)
Finansēšanas darbības neto naudas plūsma	41 944 288	(6 691 809)
Pārskata gada neto naudas plūsma	(3 883 508)	4 233 656
Naudas un tās ekvivalentu atlikums pārskata gada sākumā	5 213 079	979 423
Naudas un tās ekvivalentu atlikums pārskata gada beigās	1 329 571	5 213 079

Pielikums no 17. līdz 36. lapai ir šī finanšu pārskata neatņemama sastāvdaļa.

*paraksts	*paraksts	*paraksts
Kalvis Kalniņš Valdes priekšsēdētājs *paraksts	Raivis Elliņš Valdes loceklis *paraksts	Vineta Kutkēviča Valdes locekle
Reinis Kasparsons Valdes loceklis	Ilze Caune Galvenā grāmatvede	

*ŠIS DOKUMENTS IR PARAKSTĪTS AR DROŠU ELEKTRONISKO PARAKSTU UN SATUR LAIKA ZĪMOGU

Pašu kapitāla izmaiņu pārskats

	Akciju kapitāls (pamatkapitāls)	Rezerves, kas novirzītas attīstībai	Pārskata gada peļņa	Kopā
2023. gada 30. septembrī	66 968 300	67 524 042	1 839 728	136 332 070
Ieskaītās rezervēs no iepriekšējo gadu peļņas	-	919 864	(919 864)	-
Izmaksātās dividendes	-	-	(919 864)	(919 864)
Pārskata gada peļņa	-	-	3 948 482	3 948 482
2024. gada 30. septembrī	66 968 300	68 443 906	3 948 482	139 360 688
Ieskaītās rezervēs no iepriekšējo gadu peļņas	-	1 184 544	(1 184 544)	-
Izmaksātās dividendes	-	-	(2 763 938)	(2 763 938)
Pārskata gada peļņa	-	-	6 372 771	6 372 771
2025. gada 30. septembrī	66 968 300	69 628 450	6 372 771	142 969 521

Pielikums no 17. līdz 36. lapai ir šī finanšu pārskata neatņemama sastāvdaļa.

*paraksts	*paraksts	*paraksts
Kalvis Kalniņš Valdes priekšsēdētājs	Raivis Elliņš Valdes loceklis	Vineta Kutkēviča Valdes locekle
*paraksts	*paraksts	
Reinis Kasparsons Valdes loceklis	Ilze Caune Galvenā grāmatvede	

*ŠIS DOKUMENTS IR PARAKSTĪTS AR DROŠU ELEKTRONISKO PARAKSTU UN SATUR LAIKA ZĪMOGU

Finanšu pārskata pielikums

1. Vispārēja informācija par akciju sabiedrību

AS „RĪGAS SILTUMS” (turpmāk arī – RS) dibināta 1995. gada 25. septembrī kā Latvijas Republikā reģistrēta akciju sabiedrība. RS reģistrēta Latvijas Republikas Uzņēmumu reģistrā 1996. gada 14. martā, pārreģistrēta Komercreģistrā 2004. gada 8. maijā. 2025. gada 30. septembrī un 2024. gada 30. septembrī RS 669 683 akcijas (katras akcijas nominālvērtība 100 eiro) bija sadalītas šādi:

	%	Akciju skaits	Nominālvērtība
Rīgas valstspilsētas pašvaldība	49,000	328 144	32 814 400
Latvijas Republika	48,995	328 110	32 811 000
SIA "Enerģijas Risinājumi.RIX"	2,000	13 395	1 339 500
AS "Latvenergo"	0,005	34	3 400
Kopā	100	669 683	66 968 300

RS valdes locekļi ir Kalvis Kalniņš (valdes loceklis no 2024. gada 19. decembra un valdes priekšsēdētājs no 2025. gada 5. septembra), Raivis Elliņš (valdes loceklis), Vineta Kutkēviča (valdes locekle) un Reinis Kasparsons (valdes loceklis no 2025. gada 11. septembra), Uģis Osis (valdes loceklis līdz 2024. gada 27. novembrim) un Ilvars Pētersons (valdes priekšsēdētājs līdz 2024. gada 4. septembrim).

RS padomes locekļi ir Jevgenijs Belezjaks (padomes priekšsēdētājs līdz 2025. gada 28. novembrim, padomes loceklis no 2025. gada 28. novembra līdz 2025. gada 1. decembrim un padomes priekšsēdētājs no 2025. gada 2. decembra), Mārtiņš Lazdovskis (padomes loceklis līdz 2025. gada 1. decembrim un padomes priekšsēdētāja vietnieks no 2025. gada 2. decembra), Ivars Šulcs (padomes loceklis no 2025. gada 28. novembra), Gatis Sniedziņš (padomes priekšsēdētāja vietnieks līdz 2025. gada 28. novembrim), Matīss Paegle (padomes loceklis līdz 2025. gada 28. novembrim), Artūrs Veics (padomes loceklis līdz 2025. gada 28. novembrim).

Sabiedrības revidents ir zvērinātu revidentu komercsabiedrība SIA “ERNST & YOUNG BALTIC” un atbildīgā zvērinātā revidente Diāna Krišjāne.

RS ir lielākais centralizētās siltumapgādes uzņēmums Latvijā un Baltijas valstīs un galvenais siltumenerģijas piegādātājs Rīgas pilsētā, kas nodarbojas ar siltumenerģijas ražošanu, pārvadi, sadali, realizāciju, siltumenerģijas un elektroenerģijas vienlaicīgu ražošanu koģenerācijas stacijās, kā arī siltumtīklu un ēku iekšējo inženierkomunikāciju sistēmu apkalpošanu. Siltumenerģijas tarifi ir aprēķināti saskaņā ar 14.04.2010. Sabiedrisko pakalpojumu regulēšanas komisijas lēmumu Nr. 1/7 "Siltumenerģijas apgādes pakalpojumu tarifu aprēķināšanas metodika". Tarifi tiek noteikti tā, lai RS, kas saņem maksājumus no siltuma patērētājiem, gūtu ekonomiski attaisnojamus ieņēmumus, kas segtu enerģijas ražošanas izmaksas, atlīdzību par darbu, saimnieciskās un administrācijas izmaksas, kā arī nodrošinātu ilgtermiņa ieguldījumu uzturēšanu.

2. Nozīmīgi grāmatvedības uzskaites principi

Finanšu pārskata forma un saturs

RS finanšu pārskats sagatavots saskaņā ar Latvijas Republikas Gada pārskatu un konsolidēto gada pārskatu likumu un Grāmatvedības likumu. Šis ir RS atsevišķais finanšu pārskats, savukārt konsolidētais finanšu pārskats, kas iekļauj gan RS, gan tās meitas sabiedrību SIA “Rīgas BioEnerģija”, tiek sagatavots atsevišķi.

Finanšu pārskatā par naudas vienību lietota Eiropas Savienības naudas vienība eiro (tālāk tekstā arī – EUR), kas ir RS funkcionālā un uzrādīšanas valūta.

Peļņas vai zaudējumu aprēķins ir sagatavots atbilstoši izdevumu funkcijai. Naudas plūsmas pārskats ir sagatavots pēc netiešās metodes. RS atbilst lielas sabiedrības kategorijai.

2. Nozīmīgi grāmatvedības uzskaites principi (turpinājums)

Pielietotie grāmatvedības principi

Finanšu pārskata posteņi novērtēti atbilstoši šādiem grāmatvedības principiem:

- a) Pieņemts, ka RS darbosies arī turpmāk (skatīt 26. pielikumu).
- b) Izmantotas tās pašas novērtēšanas metodes, kas iepriekšējā gadā.
- c) Novērtēšana veikta ar pienācīgu piesardzību:
 - pārskatā iekļauta tikai līdz bilances datumam iegūtā peļņa;
 - ņemtas vērā visas paredzamās riska summas un zaudējumi, kas radušies pārskata gadā vai iepriekšējos gados, arī tad, ja tie kļuvuši zināmi laika posmā starp bilances datumu un finanšu pārskata sagatavošanas dienu;
 - aprēķinātas un ņemtas vērā visas vērtību samazināšanas un nolietojuma summas neatkarīgi no tā, vai pārskata gads tiek noslēgts ar peļņu vai zaudējumiem.
- d) Ņemti vērā ar pārskata gadu saistītie ieņēmumi un izmaksas neatkarīgi no maksājuma datuma un rēķina saņemšanas vai izrakstīšanas datuma. Izmaksas saskaņotas ar ieņēmumiem pārskata periodā.
- e) Aktīva un pasīva posteņu sastāvdaļas novērtētas atsevišķi.
- f) Pārskata gada sākuma bilance sakrīt ar iepriekšējā gada slēguma bilanci.
- g) Norādīti visi posteņi, kuri būtiski ietekmē finanšu pārskata lietotāju novērtējumu vai lēmumu pieņemšanu, maznozīmīgie posteņi tiek apvienoti un to detalizējums sniegts pielikumā.
- h) Saimnieciskie darījumi finanšu pārskatā atspoguļoti, ņemot vērā to ekonomisko saturu un būtību, nevis juridisko formu. Salīdzinājumā ar iepriekšējo pārskata gadu, RS lietotās uzskaites un novērtēšanas metodes nav mainītas.

Darījumi ārvalstu valūtās

Bilances datumā ārvalstu valūtā esošie monetārie aktīvi un saistības tiek pārvērtēti pēc Eiropas Centrālās bankas noteiktā valūtas kursa.

Peļņa vai zaudējumi, kas radušies šo darījumu rezultātā, kā arī no ārvalstu valūtā esošo monetāro aktīvu un saistību pārvērtēšanas EUR, tiek uzrādīti peļņas vai zaudējumu aprēķinā.

Pamatlīdzekļi

Iegādātie pamatlīdzekļi ir uzskaitīti to iegādes vērtībā, atskaitot uzkrāto nolietojumu un vērtības samazinājumu, un to nolietojums tiek aprēķināts visā pamatlīdzekļu lietderīgās izmantošanas laikā, izmantojot lineāro metodi. Zemei nolietojums netiek aprēķināts. Ja pamatlīdzekļa sastāvdaļām ir atšķirīgi lietderīgās izmantošanas laiki, tad katru pamatlīdzekļa sastāvdaļu uzskaita atsevišķi. Nolietojumu aprēķina, sākot ar nākamo mēnesi pēc pamatlīdzekļu nodošanas ekspluatācijā vai iesaistīšanas saimnieciskajā darbībā.

Nolietojums tiek aprēķināts, izmantojot šādus vadības noteiktos pamatlīdzekļu lietderīgās izmantošanas laikus:

	<u>legādāto aktīvu lietderīgās izmantošanas laiks (gadi)</u>
Ēkas un inženierbūves	5 - 50
Siltumtīkli	20 - 30
Tehnoloģiskās iekārtas un ierīces	5 - 40
Pārējie pamatlīdzekļi un inventārs	5 - 20
Dator tehnika un biroja aprīkojums	3 - 5

Pamatlīdzekļi, kuru vērtība pārsniedz 500 eiro un kuru lietderīgās izmantošanas laiks ir ilgāks par vienu gadu, tiek kapitalizēti. Iegādātie aktīvi vērtībā zem 500 eiro iekļauti peļņas vai zaudējumu aprēķinā un/ vai uzskaitīti kā mazvērtīgais inventārs.

Pamatlīdzekļu tekošā remonta un uzturēšanas izmaksas tiek iekļautas tā perioda peļņas vai zaudējumu aprēķinā, kurā tās ir radušās. Pamatlīdzekļu atjaunošanas darbi un uzlabojumi, kas būtiski palielina pamatlīdzekļu lietderīgās lietošanas laiku, tiek kapitalizēti.

2. Nozīmīgi grāmatvedības uzskaites principi (turpinājums)

Ja kādi notikumi vai apstākļu maiņa liecina, ka pamatlīdzekļu bilances vērtība varētu būt neatgūstama, attiecīgo pamatlīdzekļu vērtība tiek pārskatīta, lai noteiktu to vērtības samazinājumu. Ja eksistē vērtības neatgūstamības pazīmes un ja aktīva bilances vērtība pārsniedz aplēsto atgūstamo vērtību, aktīvs tiek norakstīts līdz tā atgūstamajai summai. Pamatlīdzekļa atgūstamā vērtība ir lielākā no neto pārdošanas vērtības vai lietošanas vērtības. Nosakot lietošanas vērtību, aplēstās nākotnes naudas plūsmas tiek diskontētas to tagadnes vērtībā, izmantojot pirmsnodokļu diskonta likmi, kas atspoguļo tagadnes tirgus prognozes attiecībā uz aktīva vērtības izmaiņām un uz to attiecināmajiem riskiem. Aktīvam, kas pats nerada ievērojamas naudas plūsmas, atgūstamā summa tiek noteikta atbilstoši tam naudas plūsmu ģenerējošajam aktīvam, pie kura tas pieder. Zaudējumi vērtības samazinājuma rezultātā tiek atzīti peļņas vai zaudējumu aprēķinā kā pamatdarbības izmaksas.

Pamatlīdzekļu objektu uzskaites vērtības atzīšanu pārtrauc, ja tas tiek atsavināts vai gadījumā, kad no aktīva turpmākās lietošanas nākotnē nav gaidāmi nekādi saimnieciskie labumi. Jebkāda peļņa vai zaudējumi, kas radušies pamatlīdzekļu objekta atzīšanas pārtraukšanas rezultātā (ko aprēķina kā starpību starp neto ieņēmumiem no atsavināšanas un pamatlīdzekļa bilances vērtību), tiek atzīti peļņas vai zaudējumu aprēķinā tajā periodā, kad notikusi pamatlīdzekļa atzīšanas pārtraukšana.

Nepabeigtā celtniecība atspoguļo pamatlīdzekļu izveidošanas un nepabeigto celtniecības objektu izmaksas, un tā tiek uzskaitīta iegādes vērtībā. Iegādes vērtībā ietilpst celtniecības izmaksas un citas tiešās izmaksas. Nepabeigtajai celtniecībai nolietojums netiek aprēķināts, kamēr attiecīgie aktīvi nav pabeigti un nodoti ekspluatācijā.

Nemateriālie ieguldījumi

Nemateriālie ieguldījumi ir uzskaitīti to iegādes vērtībā, atskaitot uzkrāto amortizāciju un uzkrāto vērtības samazinājumu. Iegādes vērtībā tiek iekļautas izmaksas, kas tieši saistītas ar nemateriālā ieguldījuma iegādi. Iegādāto datorprogrammu licenču iegādes vērtība iekļauj licenču iegādes izmaksas un izmaksas, kas radušās, ieviešot tās lietošanā.

Nemateriālo ieguldījumu sākotnējā vērtība tiek amortizēta aktīvu lietderīgās lietošanas laikā, izmantojot lineāro metodi:

Licences, preču zīmes un tamlīdzīgas tiesības - 5 gados

Ja kādi notikumi vai apstākļu maiņa liecina, ka nemateriālo ieguldījumu bilances vērtība varētu būt neatgūstama, attiecīgo nemateriālo ieguldījumu vērtība tiek pārskatīta, lai noteiktu to vērtības samazinājumu. Zaudējumi vērtības samazināšanās rezultātā tiek atzīti, ja nemateriālo aktīvu bilances vērtība pārsniedz to atgūstamo vērtību. Atgūstamā vērtība ir augstākā no attiecīgā nemateriālā ieguldījuma patiesās vērtības, atskaitot pārdošanas izmaksas, vai lietošanas vērtības.

Līdzdalība radniecīgo sabiedrību kapitālā

Radniecīga sabiedrība ir RS meitas sabiedrība, t.i., ieguldījuma daļa sabiedrībā ir lielāka par 50%, koncerna mātes sabiedrības cita meitas sabiedrība, koncerna meitas sabiedrības meitas sabiedrība. Ieguldījumi radniecīgo sabiedrību kapitālā tiek uzskaitīti to iegādes vērtībā, no kuras atskaitīti zaudējumi no vērtības samazinājuma.

Ienākumus no līdzdalības radniecīgo sabiedrību kapitālā atzīst tikai tad, ja tā no savas meitas sabiedrības saņem pēc iegādes datuma radušās peļņas daļu.

Ja pastāv objektīvi pierādījumi tam, ka ieguldījuma koncerna meitas sabiedrībā bilances vērtība ir samazinājusies, tad zaudējumus no vērtības samazinājuma aprēķina kā starpību starp ieguldījuma bilances vērtību un tā atgūstamo vērtību. Atgūstamo vērtību nosaka kā lielāko no šādiem diviem rādītājiem – ieguldījuma patiesās vērtības, no kuras atskaitītas pārdošanas izmaksas, un lietošanas vērtības. Zaudējumi no ieguldījuma vērtības samazināšanās var tikt apvērsti, ja pēc tam, kad pēdējo reizi tika atzīti zaudējumi no vērtības samazināšanās, ir mainījušās aplēses, kas tika izmantotas vērtības samazinājuma noteikšanai.

Zaudējumi no vērtības samazinājuma tiek atzīti peļņas vai zaudējumu aprēķinā.

Krājumi

Krājumi tiek uzskaitīti zemākajā no pašizmaksas vai neto pārdošanas vērtības. Pašizmaksa aprēķināta, izmantojot vidējo svērto cenu metodi. Krājumu pašizmaksā iekļauj visas iegādes, pārstrādes un citas izmaksas, kas radušās, nogādājot to atrašanās vietā un stāvoklī. Krājumu neto pārdošanas vērtība tiek noteikta, pamatojoties uz informāciju par sagaidāmajām pārdošanas cenām un pārdošanas izmaksām, kā arī krājumu fizisko stāvokli. Gadījumos, kad krājumu neto pārdošanas vērtība ir zemāka par krājumu pašizmaksu, šiem krājumiem tiek veidoti uzkrājumi to vērtības samazināšanai līdz neto pārdošanas vērtībai. Izejvielās, pamatmateriālos un palīgmateriālos galvenokārt ietilpst kurināmais un siltuma avotu un siltumtīklu uzturēšanas materiāli. Izejvielu, pamatmateriālu un palīgmateriālu uzskaitē izmanto nepārtrauktās inventarizācijas metodi. Šī metode paredz, ka krājumu kontos atspoguļo visu materiālu kustību – saņemšanu un izlietošanu, nodrošinot, ka jebkurā pārskata perioda brīdī var konstatēt krājumu atlikumus atbilstoši to nomenklatūrai.

2. Nozīmīgi grāmatvedības uzskaites principi (turpinājums)

Pircēju un pasūtītāju parādi un citi debitori

Pircēju un pasūtītāju parādi, kā arī citi debitori tiek atspoguļoti bilancē atbilstoši sākotnējai rēķinu summai, atskaitot šaubīgiem parādiem izveidotos uzkrājumus. Uzkrājumi šaubīgiem parādiem tiek veidoti gadījumos, kad pastāv objektīvi pierādījumi tam, ka RS nevarēs saņemt debitoru parādus pilnā vērtībā atbilstoši sākotnēji noteiktiem atmaksas termiņiem. Uzkrājumu apjoms ir starpība starp debitoru parādu uzskaites summu un to atgūstamo vērtību. Debitoru parādu atgūstamā vērtība ir plānotās naudas plūsmas tagadnes vērtība. Uzkrājumu summa tiek iekļauta peļņas vai zaudējumu aprēķinā.

Nākamo periodu izmaksas

Maksājumi, kas izdarīti pirms bilances datuma, bet attiecas uz nākamajiem pārskata periodiem, tiek uzrādīti kā nākamo periodu izmaksas debitoru sastāvā. Nākamo periodu izmaksās atzītos maksājumus iekļauj pamatdarbības izmaksās pēc uzkrāšanas principa, izdevumus atzīstot periodā, uz kuru tie attiecas.

Priekšapmaksu par precēm, kuru piegāde notiks nākamajos periodos, RS atzīst kā samaksāto avansu.

Nauda

Naudu veido nauda bankā EUR valūtā.

Parādi piegādātājiem un darbuzņēmējiem

Parādu piegādātājiem un darbuzņēmējiem sastāvā uzskaita saistības par saņemtajām precēm un pakalpojumiem atbilstoši saņemtajiem attaisnojuma dokumentiem.

Aizņēmumi

Aizņēmumi tiek atzīti saņemto naudas līdzekļu apjomā. Aizņēmuma izmaksas tiek iekļautas peļņas vai zaudējumu aprēķinā to rašanās brīdī.

Operatīvā noma - RS ir nomnieks

Noma, kurā iznomātājs patur nozīmīgu daļu no īpašumtiesībām raksturīgajiem riskiem un atlīdzības, tiek klasificēta kā operatīvā noma. Nomas maksājumi un priekšapmaksas maksājumi par nomu (atskaitot no iznomātāja saņemtos finansiālos stimulus) tiek iekļauti peļņas vai zaudējumu aprēķinā pēc lineārās metodes nomas perioda laikā.

Operatīvā noma - RS ir iznomātājs

Aktīvi, kas tiek iznomāti operatīvajā nomā, tiek uzrādīti pamatlīdzekļu sastāvā iegādes vērtībā, atskaitot nolietojumu. Nolietojumu aprēķina pēc lineārās metodes attiecīgo pamatlīdzekļu lietderīgās lietošanas perioda garumā, lai norakstītu pamatlīdzekļa vērtību līdz tā aplēstajai atlikušajai vērtībai lietderīgās izmantošanas perioda beigās, izmantojot likmes, kas noteiktas līdzīgiem RS pamatlīdzekļiem. Nomas ieņēmumi no operatīvās nomas un no klientiem saņemtās priekšapmaksas tiek ietvertas peļņas vai zaudējumu aprēķinā pēc lineārās metodes nomas perioda laikā.

Finanšu noma - RS ir nomnieks

Finanšu nomas darījumi, kuru ietvaros RS tiek nodoti visi riski un atlīdzība, kas izriet no īpašumtiesībām uz nomas objektu, tiek atzīti bilancē kā pamatlīdzekļi par summu, kas, nomu uzsākot, atbilst nomas ietvaros nomātā īpašuma patiesajai vērtībai, vai, ja tā ir mazāka, minimālo nomas maksājumu pašreizējai vērtībai. Finanšu nomas maksājumi tiek sadalīti starp finanšu izmaksām un saistību samazinājumu, lai katrā periodā nodrošinātu pastāvīgu procentu likmi par saistību atlikumu. Finanšu izmaksas tiek iekļautas peļņas vai zaudējumu aprēķinā kā procentu izmaksas.

Rezerves

RS rezerves veido rezervēs ieskaitītā iepriekšējo gadu nesadalītā peļņa.

No pircējiem saņemtie avansi

No pircējiem saņemto avansu sastāvā uzskaita saņemtos maksājumus par pakalpojumiem, kurus RS sniegs nākamajos (pārskata periodam sekojošos) periodos.

2. Nozīmīgi grāmatvedības uzskaites principi (turpinājums)

Uzkrātās saistības

Uzkrātās saistības ietver uzkrātās darbinieku neizmantoto atvaļinājumu izmaksas un citas izmaksas, kas radušās līdz pārskata perioda beigām, bet par kurām rēķini saņemti pēc pārskata perioda beigām.

Uzkrāto darbinieku neizmantoto atvaļinājumu izmaksu apmēru nosaka, reizinot vidējo darbinieku atalgojumu par pēdējiem sešiem mēnešiem ar pārskata gada beigās uzkrāto neizmantoto atvaļinājuma dienu skaitu. Vidējā darbinieku atalgojuma aprēķinā iekļauj visus tos samaksas veidus, no kuriem aprēķina darbinieka ikgadējo atvaļinājuma samaksu.

Uzkrājumi

Uzkrājumi tiek atzīti, ja pagātnes notikumu rezultātā RS ir juridiskas vai prakses radītas saistības (pienākums), pastāv liela varbūtība, ka šo saistību izpildei būs nepieciešama ekonomiskos labumus ietverošu resursu aizplūšana no RS un saistību apjoms iespējams pietiekami ticami novērtēt. Uzkrājumu izmaiņas tiek atzītas peļņas vai zaudējumu aprēķinā.

Vides riski un ar tiem saistītie uzkrājumi

RS darbojas nozarē, kurā pastāv ar uzņēmējdarbību saistīti vides riski, kuru novēršanai varētu būt nepieciešama finanšu resursu ieguldīšana. Viens no tādiem riskiem ir dabas resursu piesārņojums, kas varēja rasties iepriekšējos RS darbības periodos izmantoto tehnoloģiju rezultātā. Šai sakarā RS veic potenciālo piesārņojuma avotu apzināšanu un novērtēšanu, kas kalpo par pamatu piesārņotās grunts apjoma noteikšanai. Uzkrājumi sanācijas darbiem tiek atzīti, kad ir zināms, kad sanācijas darbi ir veicami, un summa tiek noteikta, bastoties uz piesārņotās grunts apjomu un tirgus cenu par saistīto pakalpojumu.

Uzkrājums reorganizācijai

2024. gada septembrī tika apstiprināts un nokomunicēts RS reorganizācijas plāns, paredzot no 2024./2025. finanšu gada sākuma divu gadu laikā pilnveidot uzņēmuma iekšējo struktūru un optimizēt darbinieku skaitu. Reorganizācijas uzkrājums tika aplēsts, ņemot vērā apstiprināto reorganizācijas plānu, vidējo darba samaksu un darbinieku darba stāžu, un aplēstās izmaksas tika iekļautas peļņas vai zaudējumu aprēķina personāla izmaksās un bilancē citos uzkrājumos - ilgtermiņa uzkrājuma daļa un uzkrātās saistībās - īstermiņa uzkrājuma daļa.

Iespējamie aktīvi un iespējamās saistības

Iespējamais aktīvs ir aktīvs, kas var rasties pagātnes notikumu rezultātā un kura pastāvēšana apstiprināsies tikai atkarībā no viena vai vairāku tādu nākotnes notikumu notikšanas vai nenotikšanas, kurus RS nevar kontrolēt.

Iespējamo aktīvu novērtē atbilstoši saņemamo resursu vērtības visticamākajai aplēsei un uzskaita zembilancē.

Iespējamās saistības ir:

- iespējams pienākums, kas radies pagātnes notikumu rezultātā un kura pastāvēšana ir atkarīga no viena vai vairāku tādu nākotnes notikumu notikšanas vai nenotikšanas, kurus RS nevar kontrolēt;
- pašreizējs pienākums, kas radies pagātnes notikumu rezultātā, bet nav ticams, ka šā pienākuma izpildē būs nepieciešams resursu izlietojums, vai arī nav pietiekama pamatojuma saistību vai uzkrājumu vērtības ticamam novērtējumam.

Ieņēmumu atzīšana

Ieņēmumi tiek atzīti atbilstoši pārlicībai par iespēju RS gūt ekonomisko labumu un tik lielā apmērā, kādā to iespējams pamatot noteikt, atskaitot pievienotās vērtības nodokli. Atzīstot ieņēmumus, tiek ņemti vērā arī šādi nosacījumi:

Siltumenerģijas pārdošana

Siltumenerģijas pārdošanas ieņēmumos ietilpst RS gūtie ieņēmumi par siltumenerģijas lietotāju siltumapgādi Rīgas pilsētā. Ieņēmumi tiek atzīti par pakalpojumu sniegšanu, balstoties uz noslēgtajiem līgumiem noteiktā laika periodā. Ieņēmumi no siltumenerģijas pārdošanas tiek aprēķināti, piegādāto siltumenerģijas apjomu reizinot ar Sabiedrisko pakalpojumu regulēšanas komisijas (turpmāk – SPRK) noteikto siltumenerģijas tarifu.

2. Nozīmīgi grāmatvedības uzskaites principi (turpinājums)

Saistītās puses

Saistītās puses ir ar Sabiedrību saistītas juridiskas un fiziskas personas, saskaņā ar zemāk minētiem noteikumiem.

- a) Persona vai tuvs šīs personas ģimenes loceklis ir saistīts ar pārskatu sniedzēju sabiedrību, ja:
 - i. šai personai ir kontrole vai kopīga kontrole pār pārskatu sniedzēju sabiedrību;
 - ii. šai personai ir būtiska ietekme pār pārskatu sniedzēju sabiedrību; vai
 - iii. šī persona ir pārskatu sniedzēja sabiedrības vai tā mātes sabiedrības augstākās vadības pārstāvis.
- b) Sabiedrība ir saistīta ar pārskatu sniedzēju sabiedrību, ja tā atbilst šādiem nosacījumiem:
 - i. sabiedrība un pārskatu sniedzēja sabiedrība pieder vienai sabiedrību grupai (kas nozīmē, ka mātes sabiedrība, meitas sabiedrība un māsu sabiedrības ir saistītās puses vienai otrai);
 - ii. viena sabiedrība ir otras sabiedrības asociēta sabiedrība vai kopuzņēmums (vai asociēta sabiedrība vai kopuzņēmums tās grupas sabiedrībai, kurai pieder otra sabiedrība);
 - iii. abas sabiedrības ir kopuzņēmumi vienai un tai pašai trešajai pusei;
 - iv. viena sabiedrība ir trešās puses kopuzņēmums, bet otra sabiedrība ir tās pašas trešās puses asociētā sabiedrība;
 - v. sabiedrība ir pēcnodarbinātības pabalstu plāns atskaišu sniedzēja sabiedrības darbiniekiem vai sabiedrības, kura saistīta ar atskaišu sniedzēju, darbiniekiem; Ja atskaišu sniedzēja sabiedrība pati ir šāda veida plāns, saistītās puses ir arī to sponsorējošie darba devēji.
 - vi. sabiedrību kontrolē vai kopīgi kontrolē persona, kas identificēta (a) punktā;
 - vii. personai, kas identificēta (a)(i) punktā, ir būtiska ietekme pār sabiedrību vai ir sabiedrības (vai tā mātes sabiedrības) augstākās vadības pārstāvis;
 - viii. uzņēmums, vai jebkurš koncerna, kurā ietilpst uzņēmums, dalībnieks, sniedz vadības personāla pakalpojumus sabiedrībai vai sabiedrības mātes sabiedrībai.

Darījumi ar saistītām pusēm – resursu, pakalpojumu vai saistību nodošana starp pārskatu sniedzēja sabiedrību un tā saistīto pusi neatkarīgi no tā, vai par to ir noteikta atlīdzība.

Aplēses

Sagatavojot finanšu pārskatu, vadībai nākas pamatoties uz zināmām aplēsēm un pieņēmumiem, kas ietekmē atsevišķus pārskatā atspoguļotos aktīvus un saistības, kā arī iespējamās saistības bilances datumā un ieņēmumus un izmaksas pārskata gada laikā. Faktiskie rezultāti var atšķirties no šīm aplēsēm. Aplēšu ietekme tiek atspoguļota to izmaiņu brīdī.

Tālāk tekstā ir uzskaitīti būtiskākie pieņēmumi un nozīmīgākās aplēses attiecībā uz nākotni, kā arī galvenie aplēšu nenoteiktības cēloņi bilances datumā, kas izraisa nozīmīgu risku, ka nākamajā pārskata periodā varētu rasties būtiskas korekcijas neto bilances aktīvu vai saistību uzskaites vērtībās:

Uzkrājumi šaubīgiem un bezcerīgiem debitoriem

RS vadība izvērtē debitoru uzskaites vērtību un novērtē to atgūstamību, nepieciešamības gadījumā veidojot uzkrājumus šaubīgiem un bezcerīgiem debitoru parādiem. Pārskata gados, kas noslēdzās 2025. gada 30.septembrī un 2024. gada 30.septembrī, tiek veidoti speciālie uzkrājumi šaubīgo (nedrošo) debitoru parādiem pēc individuālās debitoru parādu vērtēšanas metodes un vispārējie uzkrājumi, pamatojoties uz vēsturiski novēroto saistību neizpildes līmeni, kas papildināts ar nākotnes prognozēm, ja tām ir būtiska ietekme.

Krājumu neto pārdošanas vērtība

RS vadība izvērtē krājumu neto pārdošanas vērtību, pamatojoties uz informāciju par sagaidāmajām pārdošanas cenām un pārdošanas izmaksām, kā arī izvērtē krājumu fizisko stāvokli gada inventarizācijas laikā. Gadījumos, kad krājumu neto pārdošanas vērtība ir zemāka par krājumu pašizmaksu, krājumiem tiek veidoti uzkrājumi.

Pamatlīdzekļu un nemateriālo ieguldījumu lietderīgās lietošanas laiki

Pamatlīdzekļu lietderīgās lietošanas laiki tiek pārskatīti katrā bilances datumā, un, ja nepieciešams, tie tiek mainīti, lai atspoguļotu pašreizējos RS vadības uzskatus par aktīvu atlikušo lietderīgo izmantošanas laiku, ņemot vērā tehnoloģijas izmaiņas, aktīvu atlikušo ekonomisko izmantošanas laiku un to fizisko stāvokli.

Pamatlīdzekļu atgūstamā vērtība

RS vadība izvērtē pamatlīdzekļu uzskaites vērtību un novērtē, vai pastāv kādas pazīmes, kas norāda, ka aktīvu atgūstamā vērtība ir zemāka nekā uzskaites vērtība. RS vadība aprēķina un atzīst zaudējumus no pamatlīdzekļu vērtības samazinājuma, pamatojoties uz aplēsēm par to nākotnes izmantošanu, atsavināšanu vai pārdošanu. Ņemot vērā RS plānotos saimnieciskās darbības apjomus un aktīvu iespējamo tirgus vērtību, RS vadība uzskata, ka būtiskas pamatlīdzekļu vērtības korekcijas 2025. gada 30. septembrī (arī 2024. gada 30. septembrī) nav nepieciešamas.

2. Nozīmīgi grāmatvedības uzskaites principi (turpinājums)

Uzņēmumu ienākuma nodoklis

Pārskata gada uzņēmumu ienākuma nodokļa izmaksas ir iekļautas finanšu pārskatā, pamatojoties uz vadības saskaņā ar Latvijas Republikas nodokļu normatīvajiem aktiem veiktajiem aprēķiniem.

Uzņēmumu ienākuma nodoklis tiek aprēķināts par sadalīto peļņu (20/80 no neto summas, kas izmaksājama akcionāram). Uzņēmumu ienākuma nodoklis par sadalīto peļņu tiek atzīts brīdī, kad Sabiedrības akcionāri pieņem lēmumu par peļņas sadali.

Sabiedrība aprēķina un maksā uzņēmumu ienākuma nodokli arī par nosacīti sadalīto peļņu (20/80 no aprēķinātās ar nodokli apliekamās bāzes), tajā iekļaujot likumā noteiktos apliekamus objektus, piemēram, ar saimniecisko darbību nesaistītas izmaksas, uzkrātās nedrošo debitoru parādu summas, kā arī citas izmaksas, kas pārsniedz atskaitīšanai paredzētos likumā noteiktos robežlielumus. Uzņēmumu ienākuma nodoklis par nosacīti sadalīto peļņu tiek atzīts peļņas vai zaudējumu aprēķinā tajā gadā, kad tas radies. Uzņēmumu ienākuma nodoklis par sadalīto peļņu un uzņēmumu ienākuma nodoklis par nosacīti sadalīto peļņu tiek uzrādīts peļņas vai zaudējumu aprēķina rindā “Uzņēmumu ienākuma nodoklis par pārskata gadu”, atšifrējot nodokļa summas sastāvu finanšu pārskata pielikumā.

CO₂ emisijas kvotu uzskaitē

RS emisijas kvotas saņem bez maksas un likumā „Par piesārņojumu” noteiktā kārtībā tās nodod Latvijas Vides, ģeoloģijas un meteoroloģijas aģentūrai. Savukārt, ja RS veiks tādas darbības ar emisijas kvotām, no kurām tai radīsies aktīvi, saistības, ieņēmumi vai izdevumi, tad, pamatojoties uz attaisnojuma dokumentos norādītu konkrētā saimnieciskā darījuma novērtējumu naudā un tā ekonomisko saturu un būtību, tiks veikti attiecīgi grāmatojumi naudas izteiksmē.

CO₂ emisijas kvotu uzskaiti RS veic, izmantojot neto saistību metodi, t.i., ja RS pārtērē savas kvotas un tai ir pienākums iepirkt papildus kvotas, tad šīs saistības tiek atspoguļotas izmaksās un saistībās. Ja kvotas tiek pārdotas, tad ieņēmumi tiek atzīti attiecīgajā pārskata periodā.

Notikumi pēc pārskata gada beigām

Finanšu pārskatā tiek atspoguļoti tādi notikumi pēc pārskata gada beigām, kas sniedz papildu informāciju par RS finansiālo stāvokli bilances datumā (koriģējošie notikumi). Ja notikumi pēc pārskata gada beigām nav koriģējoši, tie tiek atspoguļoti finanšu pārskata pielikumā tikai tad, ja tie ir būtiski.

3. Neto apgrozījums

	01.10.2024.- 30.09.2025.	01.10.2023.- 30.09.2024.
Ieņēmumi no siltumenerģijas pārdošanas	205 944 982	251 806 321
Neparedzētie ieņēmumi (saistībā ar iepirtās siltumenerģijas, kurināmā un elektroenerģijas cenu izmaiņām)*:		
Iepirtās siltumenerģijas, kurināmā un elektroenerģijas cenu izmaiņas	21 740 298	(14 732 523)
Tarifa komponente	9 933 139	9 185 485
Ieņēmumi par pārdoto elektroenerģiju	1 192 163	1 456 874
Ieņēmumi no ēku iekšējo sistēmu apkalpošanas	435 774	570 444
Pārējie ieņēmumi	371 726	341 420
KOPĀ:	239 618 082	248 628 021

Visi ieņēmumi gūti Latvijā.

* Saskaņā ar grāmatvedības politiku *Nākamo periodu ieņēmumi no neparedzētajiem ieņēmumiem un uzkrātie ieņēmumi no neparedzētajām izmaksām (tarifa korekcijas)* finanšu gadā, kas noslēdzās 2025. gada 30. septembrī, RS ir atzinusi neparedzētos ieņēmumus 31 673 tūkstoši eiro apmērā, kas izveidojās iepirtās siltumenerģijas un kurināmā cenu svārstību dēļ, salīdzinājumā ar tarifa aprēķinā paredzēto, kā arī atzīstot ieņēmumus no iepriekšējā gadā izveidotajiem nākamo periodu ieņēmumiem, par kuriem šī finanšu gada 12 mēnešos samazināti klientiem izrakstītie rēķini par siltumenerģiju (līdz 2024. gada 14. oktobrim 3,18 EUR/MWh un no 2024. gada 15. oktobra – 3,60 EUR/MWh). 2024./2025. finanšu gadā visi nākamo periodu ieņēmumi no neparedzētajiem ieņēmumiem siltumenerģijas apgādes pakalpojumu tarifam ir atzīti ieņēmumos 27 915 tūkstoši eiro apmērā, kā arī ir izveidoti uzkrātie ieņēmumi no neparedzētajām izmaksām 3 758 tūkstoši eiro apmērā.

4. Pārdotās produkcijas ražošanas izmaksas

	01.10.2024.- 30.09.2025.	01.10.2023.- 30.09.2024.
Iepirtā siltumenerģija	144 025 394	140 629 477
Kurināmais*	34 476 046	55 382 361
Personāla izmaksas	18 095 971	19 146 107
Amortizācija un nolietojums	16 957 505	15 683 936
Uzturēšanas materiālu un remontu izmaksas	10 281 162	9 544 229
Elektroenerģija	2 718 314	2 673 654
Pārējās izmaksas	1 256 570	1 286 761
KOPĀ:	227 810 962	244 346 525

*Finanšu gadā, kas noslēdzās 2025. gada 30. septembrī, kurināmā šķeldas vidējās šķeldas cena samazinājās par 17 %.

5. Administrācijas izmaksas

	01.10.2024.- 30.09.2025.	01.10.2023.- 30.09.2024.
Personāla izmaksas	5 871 113	5 372 297
Datortehnikas apkope, palīgpiederumi, programmu apkalpošana	409 834	309 596
Elektronisko sakaru izdevumi	70 552	56 561
Kredītiestāžu komisijas maksas	53 119	21 724
Pārējās administrācijas izmaksas	693 073	558 364
KOPĀ:	7 097 691	6 318 542

6. Pārējie saimnieciskās darbības ieņēmumi

	01.10.2024.- 30.09.2025.	01.10.2023.- 30.09.2024.
Ieņēmumi no siltumtrašu izbūves un saistīti ieņēmumi	4 215 255	2 819 215
Ieņēmumi no Eiropas Savienības finansiālā atbalsta (skatīt 19. pielikumu)	929 325	935 160
Ieņēmumi no pamatlīdzekļu pārdošanas, neto	251 280	67 571
Ieņēmumi no apgrozāmo līdzekļu pārdošanas	246 329	195 414
Saņemtās soda naudas un līgumsodi (skatīt 13.pielikumu)	277 190	1 219 447
Ieņēmumi no pamatlīdzekļu iznomāšanas	14 862	15 293
Pārējie ieņēmumi	255 184	235 445
KOPĀ:	6 189 425	5 487 545

7. Pārējās saimnieciskās darbības izmaksas

	01.10.2024.- 30.09.2025.	01.10.2023.- 30.09.2024.
Pabalsti saskaņā ar Koplīgumu	362 602	356 428
Norakstīto ilgtermiņa aktīvu atlikusī vērtība, neto	-	193 734
Izmaiņa uzkrājumos šaubīgiem debitoru parādiem (skatīt 13.pielikumu)	948 634	495 825
Pārējās izmaksas	291 875	267 316
KOPĀ:	1 603 111	1 313 303

8. Uzņēmumu ienākuma nodoklis

Pārskata gadā, kas noslēdzās 2025. gada 30.septembrī, RS neradās uzņēmumu ienākuma nodokļa saistības (pārskata gadā, kas noslēdzās 2024. gada 30. septembrī RS neradās uzņēmumu ienākuma nodokļa saistības).

9. Personāla izmaksas

Kopējās personāla izmaksas iekļautas šādos finanšu pārskata posteņos:

	01.10.2024.- 30.09.2025.	01.10.2023.- 30.09.2024.
Pārdotās produkcijas ražošanas izmaksas	18 095 971	19 146 107
Administrācijas izmaksas (ieskaitot valdes un padomes atbildību)	5 871 113	5 372 297
Kapitalizētas personāla izmaksas	56 694	109 104
KOPĀ:	24 023 778	24 627 508

	01.10.2024.- 30.09.2025.	01.10.2023.- 30.09.2024.
Atbildība par darbu	17 751 925	17 595 033
Valsts sociālās apdrošināšanas obligātās iemaksas	4 147 090	4 091 277
Uzkrāto saistību (t.sk. valsts sociālās apdrošināšanas obligātās iemaksas) izmaiņa	2 124 763	2 941 198
KOPĀ:	24 023 778	24 627 508

	01.10.2024.- 30.09.2025.	01.10.2023.- 30.09.2024.
Atbildība valdes un padomes locekļiem (iekļauta administrācijas izmaksās)		
Atbildība valdei	443 083	515 594
Atbildība padomei	182 160	174 591
Valsts sociālās apdrošināšanas obligātās iemaksas par valdes locekļiem	104 523	121 629
Valsts sociālās apdrošināšanas obligātās iemaksas par padomes locekļiem	42 971	41 186
KOPĀ:	772 737	853 000

	01.10.2024.- 30.09.2025.	01.10.2023.- 30.09.2024.
Vidējais darbinieku skaits		
Valde	4	4
Padome	5	5
Pārējie darbinieki	643	674
KOPĀ:	652	683

10. Nemateriālie ieguldījumi un pamatlīdzekļi

	Licences, preču zīmes un tamlīdzīgas tiesības	Zemes gabali, ēkas un inženierbūves	Tehnoloģiskās iekārtas un ierīces	Pārējie pamatlīdzekļi un inventārs	Pamatlīdzekļu izveidošana un nepabeigto celtniecības objektu izmaksas	KOPĀ
Sākotnējā vērtība 30.09.2023.	2 113 071	306 365 462	102 990 260	22 847 776	25 318 505	459 635 074
legāde	392 237	-	251 273	609 091	31 445 763	32 698 364
Pārklasifikācija	-	27 864 394	9 937 725	112 078	(37 914 197)	-
Izslēgts	-	(972 095)	(1 022 371)	(475 789)	-	(2 470 255)
Sākotnējā vērtība 30.09.2024.	2 505 308	333 257 761	112 156 887	23 093 156	18 850 071	489 863 183
legāde	383 778	-	188 369	569 831	34 199 177	35 341 155
Pārklasifikācija	18 000	27 687 165	1 574 180	310 201	(29 589 546)	-
Izslēgts	(3 869)	(477 833)	(325 222)	(432 564)	-	(1 239 488)
Sākotnējā vērtība 30.09.2025.	2 903 217	360 467 093	113 594 214	23 540 624	23 459 702	523 964 850
Uzkrātais nolietojums/ amortizācija 30.09.2023.	(2 062 188)	(147 259 088)	(75 100 715)	(16 870 104)	-	(241 292 095)
Nolietojums/ amortizācija	(50 705)	(9 267 144)	(4 791 438)	(1 574 649)	-	(15 683 936)
Izslēgto aktīvu nolietojums	-	789 368	1 007 655	470 181	-	2 267 204
Uzkrātais nolietojums/ amortizācija 30.09.2024.	(2 112 893)	(155 736 864)	(78 884 498)	(17 974 572)	-	(254 708 827)
Nolietojums/ amortizācija	(150 681)	(9 912 911)	(5 356 850)	(1 537 063)	-	(16 957 505)
Izslēgto aktīvu nolietojums	3 869	430 612	324 157	423 458	-	1 182 096
Uzkrātais nolietojums/ amortizācija 30.09.2025.	(2 259 705)	(165 219 163)	(83 917 191)	(19 088 177)	-	(270 484 236)
Atlikusī vērtība 30.09.2024.	392 415	177 520 897	33 272 389	5 118 584	18 850 071	235 154 356
Atlikusī vērtība 30.09.2025.	643 512	195 247 930	29 677 023	4 452 447	23 459 702	253 480 614

Pamatlīdzekļu izveidošanas un nepabeigto celtniecības objektu izmaksas 2025. gada 30. septembrī veido kapitalizētās projektēšanas izmaksas un uzsāktie būvniecības darbi siltumtīklu attīstībā 19 635 tūkstoši eiro (2024. gada 30. septembrī: 17 934 tūkstoši eiro) un ieguldījumi ražošanas objektu attīstībā 3 825 tūkstoši eiro (2024. gada 30. septembrī: 916 tūkstoši eiro).

Amortizācijas un nolietojuma izmaksas iekļautas peļņas vai zaudējumu aprēķinā kā pārdotās produkcijas ražošanas izmaksas.

Ķīlas un citi īpašumtiesību apgrūtinājumi

RS savus aktīvus aizņēmumu nodrošināšanai nav iekļājusī.

Saskaņā ar noslēgtajiem kredītlīgumiem RS saskaņo ar kredītiestādēm vai informē tās par aktīvu atsavināšanu, kuru kopējā bilances vērtība vai pārdošanas cena (atkarībā no tā, kura summa ir lielāka) pārsniedz 500 000 eiro finanšu gada ietvaros, un mantas atsavināšanu vai iznomāšanu, ja šādas mantas kopējā bilances vērtība gada laikā pārsniedz 5% no RS bilances vērtības, izņemot, ja manta tiek atsavināta vai iznomāta RS parastās komercdarbības ietvaros.

Pilnībā nolietotie pamatlīdzekļi

2025. gada 30. septembrī pilnībā nolietoto, bet joprojām izmantoto pamatlīdzekļu sākotnējā vērtība ir 110 681 tūkstoši eiro (2024. gada 30. septembrī: 104 973 tūkstoši eiro). Katru gadu tiek veikti ieguldījumi pamatlīdzekļu remontos un to atjaunošanā atbilstoši noteiktajām prioritātēm.

11. Līdzdalība radniecīgo sabiedrību kapitālā

	Līdzdalības daļa		Balances vērtība	
	30.09.2025.	30.09.2024.	30.09.2025.	30.09.2024.
	%	%	EUR	EUR
SIA „Rīgas BioEnergija”	100	100	13 852 000	13 852 000

Radniecīgas sabiedrības finanšu rādītāji:

Radniecīgā sabiedrība	Pašu kapitāls		Pārskata gada peļņa	
	30.09.2025.	30.09.2024.	01.10.2024.- 30.09.2025.	01.10.2023.- 30.09.2024.
SIA „Rīgas BioEnergija”	38 635 119	24 915 008	13 720 111	2 439 991

SIA „Rīgas BioEnergija” pamatdarbības veids ir tvaika piegāde un gaisa kondicionēšana (NACE 35.30). SIA „Rīgas BioEnergija” darbības mērķis ir siltumenerģiju ražojošo iekārtu izbūve, siltumenerģijas ražošana un realizācija RS.

12. Izejvielas, pamatmateriāli un paligmateriāli

	30.09.2025.	30.09.2024.
Dabaszāze	809 323	760 537
Šķelda	227 320	293 176
Metālizstrādājumi	608 093	679 925
Šķidrās kurināmais	703 675	533 012
Celtniecības materiāli	809 442	276 954
Mērinstrumenti	101 671	76 752
Iekārtas	64 886	69 376
Saimniecības materiāli	137 931	38 264
Pārējie krājumi	330 019	418 048
Uzkrājumi novecojušiem materiāliem	(125 721)	(110 849)
KOPĀ:	3 666 639	3 035 195

Izmaiņas uzkrājumiem novecojušiem materiāliem atspoguļojamas šādi:

	01.10.2024.- 30.09.2025.	01.10.2023.- 30.09.2024.
Pārskata perioda sākumā	110 849	68 582
Izmaiņas uzkrājumos	14 872	42 267
Pārskata perioda beigās	125 721	110 849

13. Pircēju un pasūtītāju parādi

	30.09.2025.	30.09.2024.
Parādi par siltumenerģiju	11 640 946	11 244 238
Parādi par pārdoto elektroenerģiju	69 711	49
Parādi par ēku iekšējo sistēmu apkalpošanu	6 353	5 997
Uzkrājumi šaubīgiem parādiem	(3 710 476)	(1 721 126)
KOPĀ:	8 006 534	9 529 158

Izmaiņas šaubīgo debitoru parādu uzkrājumiem atspoguļojamas šādi:

Pārskata perioda sākumā	1 721 126	1 328 261
Papildus izveidoti uzkrājumi*	2 220 306	495 825
Atgūti iepriekš uzkrāti parādi	(169 305)	(48 433)
Norakstīti iepriekš uzkrāti parādi	(61 651)	(54 527)
Pārskata perioda beigās	3 710 476	1 721 126

* Finanšu gadā, kas noslēdzās 2025. gada 30. septembrī, tika palielināts uzkrājums šaubīgiem debitoriem saistībā ar to, ka ir neskaidrība par debitoru parādu atgūstamību saistībā ar maksājumu piesaistes līgumsodiem atšķirībām RS un atsevišķu debitoru uzskaitē, kā arī informāciju par gala patērētāju parādu vecuma struktūru. Papildus izveidotais uzkrājums iekļauts peļņas vai zaudējumu aprēķinā pārējās saimnieciskās darbības izmaksās 948 634 eiro apmērā, un kā līgumsodu ieņēmumu samazinājums 1 271 672 eiro apmērā.

14. Citi debitori

	30.09.2025.	30.09.2024.
Pārmaksātais pievienotās vērtības nodoklis (skat. 18. pielikumu)	495 779	68 378
Citi debitori	138 776	136 338
KOPĀ:	634 555	204 716

15. Aizņēmumi no kredītiestādēm

Ilgtermiņa daļa:	Sākotnējā līguma summa, EUR	Spēkā esošā procentu likme (%)	Līgumu beigu termiņš	30.09.2025.	30.09.2024.
Aizņēmums no "Swedbank" AS	15 000 000	6M EURIBOR + 0,93%	17.08.2026.	-	5 000 000
Aizņēmums no AS "SEB banka"	17 000 000	3M EURIBOR + 1,3%	25.08.2027.	5 666 667	11 333 334
Aizņēmums no "Swedbank" AS	9 000 000	3M EURIBOR + 0,29%	29.11.2028.	8 062 500	9 000 000
Aizņēmums no "Ziemeļu Investīciju banka"	20 000 000	3M EURIBOR + 1,2%	11.07.2033.	16 969 697	19 393 939
Aizņēmums no "Ziemeļu Investīciju banka"	18 000 000	3M EURIBOR + 1,05%	17.10.2039.	18 000 000	-
Aizņēmums no "Eiropas Padomes Atbilstības banka"	14 000 000	3M EURIBOR + 0,66%	30.07.2040.	14 000 000	-
KOPĀ ilgtermiņa aizņēmumi:				62 698 864	44 727 273

15. Aizņēmumi no kredītiestādēm (turpinājums)

Ilgtermiņa aizņēmumu īstermiņa daļa	Sākotnējā līguma summa, EUR	Spēkā esošā procentu likme (%)	Līgumu beigu termiņš	30.09.2025.	30.09.2024.
Aizņēmums no OP Corporate Bank plc filiāle Latvijā	10 000 000	6M EURIBOR + 1,19%	25.08.2025.	-	2 500 000
Aizņēmums no "Swedbank" AS	15 000 000	6M EURIBOR + 0,93%	17.08.2026.	5 000 000	5 000 000
Aizņēmums no AS "SEB banka"	17 000 000	3M EURIBOR + 1,3%	25.08.2027.	5 666 667	5 666 667
Aizņēmums no "Swedbank" AS	9 000 000	3M EURIBOR + 0,29%	29.11.2028.	937 500	-
Aizņēmums no "Ziemeļu Investīciju banka"	20 000 000	3M EURIBOR + 1,2%	11.07.2033.	2 424 242	606 060
KOPĀ:				14 028 409	13 772 727
Īstermiņa kredītlīnijas (overdrafti)					
OP Corporate Bank plc filiāle Latvijā	10 000 000	3M EURIBOR + 0,45%	19.12.2025.	9 236 031	-
AS "SEB banka"	25 000 000	12M EURIBOR + 0,36%	14.02.2026.	17 273 591	-
KOPĀ:				26 509 622	-
KOPĀ īstermiņa aizņēmumi:				40 538 031	13 772 727
KOPĀ aizņēmumi no kredītiestādēm:				103 236 895	58 500 000

Izmaiņas aizņēmumos:

	30.09.2025.	30.09.2024.
Aizņēmumu atlikums pārskata gada sākumā	58 500 000	64 271 945
Saņemtie aizņēmumi pārskata gadā	58 509 622	29 000 000
Atmaksāti aizņēmumi pārskata gadā	(13 772 727)	(34 771 945)
Aizņēmumu atlikums pārskata gada beigās	103 236 895	58 500 000

Pārskata periodā par aizņēmumiem no kredītiestādēm tika aprēķināti procenti 2 980 576 eiro apmērā (par periodu, kas noslēdzās 2024. gada 30. septembrī: 3 356 411 eiro).

2024. gada 15. oktobrī tika noslēgts aizņēmuma līgums uz piecpadsmit gadiem ar Ziemeļu Investīciju banku 2023./2024. finanšu gada investīciju projektu finansēšanai 18 miljoni eiro apmērā, kas tika saņemti RS bankas kontā 2024. gada novembrī. 2024. gada 13. decembrī tika noslēgts līgums ar OP Corporate Bank plc filiāle Latvijā ar maksimālo kredītlīnijas apjomu 10 miljoni eiro uz 12 mēnešiem un 2025. gada 14. februārī tika noslēgts līgums ar AS "SEB banka" ar maksimālo kredītlīnijas apjomu 25 miljoni eiro uz 12 mēnešiem. 2025. gada 12. jūnijā tika noslēgts aizņēmuma līgums uz piecpadsmit gadiem ar Eiropas Padomes Attīstības banku 4 gadu centralizētās siltumapgādes tīklu rekonstrukcijas un izbūves jauniem klientiem investīciju programmas finansēšanai 40 miljoni eiro apmērā, kura pirmā daļa 14 miljoni eiro apmērā tika saņemta 2025. gada jūlijā. 2025. gada 19. septembrī tika noslēgts aizņēmuma līgums uz desmit gadiem ar OP Corporate Bank plc filiāle Latvijā 2024./2025. finanšu gada investīciju projektu finansēšanai 7 miljoni eiro apmērā, kas tika saņemti RS kontā 2025. gada 30. oktobrī.

2025. gada 30. septembrī RS noslēgto, bet neizmantoto aizņēmumu summa ir 15 491 tūkstoši eiro (par gadu, kas noslēdzās 2024. gada 30. septembrī: 14 000 tūkstoši eiro).

Uz 2025. gada 30. septembri RS ir izpildījusi visas aizņēmumu līgumos noteiktās finanšu rādītāju prasības.

Informācija par ķīlām un citiem īpašumtiesību apgrūtinājumiem no aizņēmumu līgumiem atklāta 10. pielikumā.

16. Parādi piegādātājiem un darbuzņēmējiem

	30.09.2025.	30.09.2024.
Parādi piegādātājiem	1 973 719	2 434 999
Parādi darbuzņēmējiem	8 631 243	14 874 919
Parādi par pakalpojumiem	487 008	429 242
KOPĀ:	11 091 970	17 739 160

17. Uzkrātās saistības

	30.09.2025.	30.09.2024.
Uzkrājumi atvaļinājumu rezervei un darbinieku prēmijām	3 699 807	3 778 027
Uzkrātās saistības īstermiņa kreditoriem par piegādāto siltumenerģiju	1 910 677	1 537 710
Uzkrātās saistības pārējiem īstermiņa kreditoriem	1 630 950	800 610
Atbildība par darbu	901 192	863 176
Uzkrātās saistības procentu maksājumiem	336 606	265 957
Uzkrājums uzņēmuma reorganizācijai*	89 359	365 340
KOPĀ:	8 568 591	7 610 820

* 2024. gada septembrī RS tika apstiprināts un nokomunicēts reorganizācijas plāns, kas paredz divu gadu laikā darbības efektivitātes uzlabošanas pasākumu ieviešanas ietvaros pilnveidot uzņēmuma iekšējo struktūru un optimizēt darbinieku skaitu, kā rezultātā tika aprēķināts uzkrājums reorganizācijai 609 tūkstoši eiro apmērā, no kuriem īstermiņa saistības aplēstas 365 tūkstoši eiro apmērā. 2025. gada 30. septembrī uzkrājuma apjoms ir 89 359 eiro, reorganizācijas plāns tiks pabeigts 2025./2026. finanšu gadā.

18. Nodokļi un valsts sociālās apdrošināšanas obligātās iemaksas

	30.09.2025.	30.09.2024.
Pievienotās vērtības nodoklis	(495 779)	(68 378)
Valsts sociālās apdrošināšanas obligātās iemaksas	596 133	570 627
Iedzīvotāju ienākuma nodoklis	277 473	287 500
Uzņēmējdarbības riska valsts nodeva	226	241
Dabas resursu nodoklis	26 828	10 471
KOPĀ:	404 881	800 461

No tā:

Pārmaksātie nodokļi (skat. 14. pielikumu)	(495 779)	(68 378)
Maksājамie nodokļi	900 660	868 839

19. Nākamo periodu ieņēmumi

	01.10.2024.- 30.09.2025.	01.10.2023.- 30.09.2024.
Pārskata gada sākumā	41 248 104	35 852 828
Pārskata gadā saņemtie maksājumi no klientiem saistībā ar pieslēgumu siltumtīkliem	1 955 478	1 339 569
Nākamo periodu ieņēmumu (samazinājums)/palielinājums no neparedzētām izmaksām/ieņēmumiem siltumenerģijas apgādes pakalpojumu tarifam (skatīt 3.pielikumu)	(17 981 907)	14 732 523
Pārskata periodā atzīti ieņēmumi no nākamā perioda ieņēmumiem saistībā ar neparedzētajiem ieņēmumiem (tarifa komponente) (skatīt 3.pielikumu)	(9 933 139)	(9 185 485)
Pārskata gadā atzīts peļņas vai zaudējumu aprēķinā neatdalāmais nomnieka ieguldījums iznomātajos pamatlīdzekļos	-	(37 541)
Pārskata gadā atzīts peļņas vai zaudējumu aprēķinā proporcionāli attiecīgo aktīvu (pamatlīdzekļu) lietderīgās izmantošanas laikam no saņemtajām Eiropas Savienības finansējuma summām iepriekšējos finanšu gados (skatīt 6. pielikumu)	(929 325)	(935 160)
Pārskata gadā atzīts peļņas vai zaudējumu aprēķinā proporcionāli saņemtajiem attiecīgo aktīvu (pamatlīdzekļu) lietderīgās izmantošanas laikam un no saņemtajiem maksājumiem no klientiem saistībā ar pieslēgumiem siltumtīkliem proporcionāli obligātajam siltumenerģijas iepirkuma termiņam gados	(693 889)	(518 630)
Pārskata gada beigās	13 665 322	41 248 104
Ilgtermiņa:	12 044 308	29 131 655
Īstermiņa:	1 621 014	12 116 449
	30.09.2025.	30.09.2024.
Ilgtermiņa:		
Neparedzētie ieņēmumi (siltumenerģijas tarifa korekcijas)	-	17 367 787
Saņemtais Eiropas Savienības finansējums	7 586 440	8 510 452
Klientu maksājumi saistībā ar pieslēgumu siltumtīkliem	4 457 868	3 253 416
KOPĀ:	12 044 308	29 131 655
Īstermiņa:		
Neparedzētie ieņēmumi (siltumenerģijas tarifa korekcijas)	-	10 547 259
Saņemtais Eiropas Savienības finansējums	924 013	929 325
Klientu maksājumi saistībā ar pieslēgumu siltumtīkliem	697 001	639 865
KOPĀ:	1 621 014	12 116 449

Laika posmā no 2011. līdz 2021. gadam ir realizēti 13 siltumavotu un siltumtīklu modernizācijas projekti ar Eiropas Savienības fondu līdzfinansējumu. Projektu uzraudzības periods ir 5 gadi. Ieņēmumi no Eiropas Savienības līdzfinansējuma tiek atzīti proporcionāli attiecīgo pamatlīdzekļu lietderīgās lietošanas laikam.

20. Finanšu risku vadība

RS galvenie finanšu instrumenti ir aizņēmumi no kredītiestādēm un nauda. Šo finanšu instrumentu galvenais uzdevums ir nodrošināt RS saimnieciskās darbības finansējumu. RS ir vairāki citi finanšu instrumenti, piemēram, pircēju un pasūtītāju parādi un citi debitori, parādi piegādātājiem un darbuzņēmējiem un pārējie kreditori, kas izriet tieši no tā saimnieciskās darbības. Galvenie finanšu riski, kas saistīti ar RS finanšu instrumentiem, ir procentu likmju risks, kredītrisks, likviditātes risks un cenas risks.

Procentu likmju risks

Aizņēmumi, kuriem ir noteikta mainīgā procentu likme, rada risku, ka finanšu izmaksas nozīmīgi pieaug situācijās, kad procentu likme palielinās. RS ir pakļauta tirgus procentu likmju izmaiņu riskam saistībā ar tās ilgtermiņa saistībām, kurām piemērota mainīga procentu likme. Visi RS aizņēmumi ir ar mainīgām procentu likmēm. Procentu likmju izmaiņu risks tiek pārvaldīts, regulāri izvērtējot tirgū pieejamās aizņēmumu procentu likmes.

20. Finanšu risku vadība (turpinājums)

Kreditrisks

RS ir pakļauta kredītriskam saistībā ar tās ilgtermiņa finanšu ieguldījumiem, pircēju un pasūtītāju parādiem, citiem debitoriem un naudu. RS kontrolē savu kredītrisku, pastāvīgi uzraugot debitoru parādu atlikumus, lai mazinātu nedrošo parādu iespēju. RS ir nozīmīga kredītriska koncentrācija attiecībā uz kādu vienu darījumu partneri - SIA „Rīgas namu pārvaldnieks” - kurš 2025. gada 30. septembrī veido 65% (2024. gada 30. septembrī: 64%) no pircēju un pasūtītāju parādiem par siltumenerģiju. Pircēju un pasūtītāju parādi tiek uzrādīti atgūstamajā vērtībā. Sabiedrības partneri naudas līdzekļu darījumos ir vietējās finanšu institūcijas ar atbilstošu kredītvēsturi.

Likviditātes risks

RS kontrolē savu likviditātes risku, uzturot atbilstošu naudas daudzumu vai nodrošinot finansējumu, izmantojot banku piešķirtos kredītus. 2025. gada 30. septembrī RS īstermiņa saistības pārsniedz RS īstermiņa aktīvus par 49 541 tūkstoši eiro (2024. gada 30. septembrī par 35 543 tūkstoši eiro). Šos parādus RS plāno segt no saimnieciskās darbības naudas plūsmas, kā arī izmantojot pārskata periodā piešķirtos, bet uz pārskata gada beigām neizmantotos banku kredītus, kā arī pēc bilances datuma piešķirtos kredītus (skatīt 15. un 27. pielikumus).

Cenu risks

Cenu risks ir risks, kā ietekmē finanšu instrumentu patiesās vērtības un naudas plūsmas nākotnē svārstīsies citu iemeslu dēļ, nevis procentu likmju riska vai valūtas riska radīto izmaiņu dēļ. Nozīmīgākais cenu risks ir saistīts ar siltumenerģijas un kurināmā iegādi. Lai ierobežotu cenu risku, RS ir noslēgts līgums par dabasgāzes iegādi par fiksētu cenu visai 2025./ 2026. gada apkures sezonai, kā arī ir jau noslēgti biržas darījumi par šķeldas iegādi.

21. Atbildība par zvērināta revidenta pakalpojumiem

	01.10.2024.- 30.09.2025.	01.10.2023.- 30.09.2024.
Atbildība par gada pārskata revīzijas pakalpojumiem	28 000	28 000
KOPĀ:	28 000	28 000

22. CO₂ kvotas

Eiropas Parlamenta un Padomes direktīva 2003/87/EK, kā arī Latvijas Republikas likums „Par piesārņojumu” nosaka, ka emisijas kvotu tirdzniecības sistēmā (ETS) obligāti jāpiedalās sadedzināšanas iekārtām, kuru nominālā ievadītā jauda pārsniedz 20 MW. AS „RĪGAS SILTUMS” šim kritērijam atbilst 6 siltumavoti. Katru gadu piešķirto kvotu apjoms samazinās. Tā kā AS “RĪGAS SILTUMS” savos siltumavotos ir veicis gan kurināmā diversifikāciju, gan vairākus efektivitātes uzlabojumus, izveidojies kvotu atlikums.

Kopš 2021. gada 1. janvāri sācies Eiropas Savienības emisijas kvotu tirdzniecības sistēmas ceturtais periods. Ceturtais periods ir no 2021. līdz 2030. gadam, kas ir sadalīts divos atsevišķos periodos: 2021.-2025. gads un 2026.-2030. gads.

	01.10.2024. - 30.09.2025.	01.10.2023. - 30.09.2024.
Atlikums gada sākumā	77 476	133 464
Piešķirtās kvotas	37 460	39 109
Izlietotās kvotas	(71 810)	(95 097)
Pārskata gada beigās	43 126	77 476

23. Pētniecības un attīstības izmaksas

Pārskata gadā RS pētniecības un attīstības izmaksas sastādīja 273 217 eiro (2024. gadā: 500 545 eiro).

24. Finanšu un iespējamās saistības

2025. gada 30. septembrī RS bija nākotnes saistības attiecībā uz noslēgtajiem remontdarbu un celtniecības līgumiem, kam saistības vēl nav iestājušās par kopējo summu 7 115 tūkstoši eiro (2024. gada 30. septembrī: 11 896 tūkstoši eiro).

RS darbojas nozarē, kurā pastāv ar uzņēmējdarbību saistīti vides riski, kuru novēršanā varētu būt nepieciešama finanšu resursu ieguldīšana. Viens no tādiem riskiem ir vides piesārņojums, kas varēja rasties iepriekšējos RS darbības periodos izmantoto tehnoloģiju (mazuta kā rezerves kurināmā uzglabāšanas) rezultātā. Šai sakarā RS veic potenciālo piesārņojuma avotu apzināšanu un novērtēšanu, tāpēc siltumcentrālēs “Vecmīlgrāvis” un “Ziepiekkalns” SIA “Vides Konsultāciju Birojs” 2017. gadā veica grunts piesārņojuma izpēti. Finanšu gadā, kas noslēdzās 2025. gada 30. septembrī tika veikta mazuta saimniecības nojaukšana siltumcentrālē “Ziepiekkalns”. Ņemot vērā teritorijas vēsturisko lietojumu, pēc mazuta saimniecības nojaukšanas un teritorijas sakārtošanas tika veikta grunts un gruntsūdens kvalitātes izpēte. Galvenie secinājumi: izpētes teritorija nav būtiski ietekmēta, pirms demontāžas darbiem veikti naftas produktu tīrīšanas darbi un nav novēroti būtiski nolējumi, kā arī nav secināms, ka demontāžas darbu teritorijā būtu veicami sanācijas darbi vai konstatēts piesārņojums. SC “Vecmīlgrāvis” grunts piesārņojums ir konstatēts, bet nenotiek piesārņojuma migrācija ar gruntsūdeņiem, piesārņojums neapdraud vidi, tāpēc sanācijas vietā nepieciešams veikt regulāru grunts un gruntsūdeņu piesārņojuma monitoringu. Piesārņotās grunts sanācija SC “Vecmīlgrāvis” var būt nepieciešama tikai, ja piesārņotajā teritorijā tiek plānota būvniecība, taču tuvākā laikā tā nav paredzēta. Pazemes ūdeņu monitoringa saskaņā ar piesārņojošo darbību atļaujām tiek veikts visās siltumcentrālēs. Monitoringa dati liecina, ka piesārņojums nepārsniedz normatīvos robežlielumus. Uzkrājumi nav izveidoti, jo nav paredzams, ka nākotnē tiks veikti sanācijas darbi.

25. Darījumi ar saistītajām personām

Parastie tirdzniecības darījumi ar Rīgas valstspilsētas pašvaldību un Latvijas valdību, ieskaitot ministrijas un valsts aģentūras, kā arī darījumi ar Rīgas valstspilsētas pašvaldības un valsts kontrolētām kapitālsabiedrībām, sabiedrisko pakalpojumu sniedzējiem nav uzskatāmi par darījumiem ar saistītajām pusēm un netiek atklāti informācijā par saistīto pušu darījumiem. RS veic darījumus ar daudzām no šīm iestādēm atbilstīgi SPRK apstiprinātajiem siltumenerģijas tarifiem. Darījumi ar Rīgas valstspilsētas pašvaldības un valsts kontrolētām saistītajām pusēm ietver siltumenerģijas pārdošanu un ar to saistītos pakalpojumus, bet neietver individuāli būtiskus darījumus, un kvantitatīva darījumu atspoguļošana ar šīm saistītajām pusēm nav iespējama plašā RS klientu skaita dēļ, izņemot darījumus ar SIA „Rīgas namu pārvaldnieks” un AS “Latvenergo”, kas zemāk norādīti kā darījumi ar pārējām saistītajām pusēm.

Zemāk nav uzrādītas izmaksātās dividendes akcionāriem atbilstoši katra akcionāra kapitāla daļām (skatīt pašu kapitāla kustības pārskatu).

Darījumus ar RS vadību veido tikai atalgojums par darbu valdē un padomē (skatīt 9. pielikumu).

	01.10.2024.-30.09.2025.		01.10.2023.-30.09.2024.	
	SIA "Rīgas BioEnerģija"	Pārējās saistītās puses	SIA "Rīgas BioEnerģija"	Pārējās saistītās puses
Iegūmi no preču un pakalpojumu pārdošanas				
Piegādātā siltumenerģija	1	81 509 207	12 208	100 797 910
Sniegtie pakalpojumi	6 531	147 369	202 767	89 223
KOPĀ:	6 532	81 656 576	214 975	100 887 133
Preču un pakalpojumu iegādes izdevumi				
Iegādātā siltumenerģija	29 133 867	89 488 656	15 677 391	104 832 438
Iegādātā dabasgāze	-	10 725 340	-	25 496 860
Saņemtie pakalpojumi	1 208	533 357	1 217	2 058 988
KOPĀ:	29 135 075	100 747 353	15 678 608	132 388 286

25. Darījumi ar saistītām personām (turpinājums)

	30.09.2025.		30.09.2024.	
	SIA "Rīgas BioEnergija"	Pārējās saistītās puses	SIA "Rīgas BioEnergija"	Pārējās saistītās puses
Radniecīgo sabiedrību parādi	5 767	-	-	-
Pircēju un pasūtītāju parādi	-	7 583 180	-	7 185 510
Avansa maksājumi par krājumiem	-	-	-	134 721
Citi debitori	-	92	-	2 834
KOPĀ:	5 767	7 583 272	-	7 323 065
Parādi piegādātājiem un darbuizpildītājiem	-	1 232 237	-	1 946 116
Parādi radniecīgajām sabiedrībām	718 022	-	157	-
No pircējiem saņemtie avansi	-	41 394	-	6 508
KOPĀ:	718 022	1 273 631	157	1 952 624

26. Sabiedrības darbības turpināšana

Finanšu pārskats ir sagatavots, pamatojoties uz pieņēmumu, ka RS darbosies arī turpmāk. Pārskata gadu RS ir noslēgusi ar peļņu 6 373 tūkstoši eiro apmērā. Pārskata gada beigās RS īstermiņa saistības pārsniedz RS īstermiņa aktīvus par 49 541 tūkstošiem eiro (2024. gada 30. septembrī par 35 543 tūkstošiem eiro). RS vadība uzskata, ka RS likviditāte nav apdraudēta, jo uz pārskata gada beigām RS ir pieejami neizmantojami kredītlīdzekļi 15 491 tūkstoši eiro apmērā, 2025. gada 26. novembrī ir noslēgts kredītlīnijas līgums ar AS "SEB banka" par 19 miljoniem eiro, 2026. gada sākumā ir plānots piesaistīt papildus finansējumu no starptautiskas finanšu institūcijas, pozitīva naudas plūsma no saimnieciskās darbības nodrošinās stabilu darbību un sniegs iespēju segt īstermiņa saistības. No 2025. gada 1. oktobra spēkā esošais siltumapgādes pakalpojumu tarifs iekļauj neparedzēto izmaksu komponenti 2,05 EUR/MWh, kas radusies no izdevumiem iepriekšējos periodos, kas, attiecīgi, uzlabos RS naudas plūsmu 2025./2026. finanšu gadā.

27. Notikumi pēc bilances datuma

2025. gada 1. oktobrī stājās spēkā SPRK apstiprināts siltumapgādes pakalpojumu piegādes tarifs 83,01 EUR/MWh.

2025. gada 26. novembrī ir noslēgts kredītlīnijas līgums ar AS "SEB banka" par 19 miljoniem eiro.

Laika posmā no pārskata gada pēdējās dienas līdz šī finanšu pārskata parakstīšanas datumam nav bijuši nekādi citi notikumi, kuru rezultātā šajā finanšu pārskatā būtu jāveic korekcijas vai kuri būtu jāpaskaidro šajā finanšu pārskatā.

*paraksts	*paraksts	*paraksts
Kalvis Kalniņš Valdes priekšsēdētājs	Raivis Elliņš Valdes loceklis	Vineta Kutkēviča Valdes locekle
*paraksts	*paraksts	
Reinis Kasparsons Valdes loceklis	Ilze Caune Galvenā grāmatvede	

*ŠIS DOKUMENTS IR PARAKSTĪTS AR DROŠU ELEKTRONISKO PARAKSTU UN SATUR LAIKA ZĪMOGU
